

RAPPORT D'IMPACT **2024**

incluant le Rapport de notre Comité de Mission
de l'exercice 2023



Statements contained in this Presentation that are not historical facts, including statements regarding trends, market conditions and the expertise or experience of Meridiam personnel, are based on current expectations, estimates, projections opinions and/or beliefs of Meridiam. Such statements are not facts and involved known and unknown risks, uncertainties and other factors, and should not be relied on as if they were fact. Certain information contained in this Presentation constitutes "forward-looking statements," which can be identified by the use of forward-looking terminology such as "may," "will," "should," "expect," "anticipate," "target," "project," "estimate," "intend," "continue" or "believe," or the negatives thereof or other variations thereon or comparable terminology. References hereinto to "expertise" or to any party being an "expert" are based solely on the belief of Meridiam and are intended only to indicate proficiency as compared to an average person. Additionally, any awards, honors, or other references or rankings referred to herein with respect to Meridiam are provided solely for informational purposes only and are not intended to be, nor should they be construed or relied upon as any indication of future performance or activity. Any such awards, honors, or other references or rankings may have been based on subjective criteria and may have been based on a limited universe of participants and there are other awards, honors or other references or rankings given to others and not received by Meridiam. Nothing contained herein should be deemed to be a prediction or projection of future performance of any Meridiam fund.

SFDR: Sustainable Finance Disclosure Regulation

CSRD: Corporate Sustainability Reporting Directive

NZAM: Net Zero Asset Managers initiative

TCFD: Task Force on Climate Related Financial Disclosures

TNFD: Taskforce on Nature-related Financial Disclosures

PAI: Principal Adverse Impacts

SIMPL: Sustainability Impact Measurement Platform

CIARA: Climate Impact Analytics for Real Assets

KPIs: Key Performance Indicators

UNGC: United Nations Global Compact

RTS: Regulatory Technical Standards

Photos credits : ©Freepik: couverture 2 , 10 , 11, 12, 15, 16, 22, 23, 24, 27, 28, 29, 33, 34, 35; ©AGOTERRA : p 16; ©The Nubian vault: p 16; ©VNF France Bameo SAS : p 26; ©Boyne Industrial Ltd : p 26; ©University of Iowa Energy Collaborative : p 29; ©Bulldog Infrastructure Group : p 29; @LLC : p 29; ©WEPCo Limited Mynydd Isa : p 31 ; ©Kumppanuuskoulut Oy : p 31; ©C70 Highway, Colorado, USA : p 32; ©I-66 Highway, Virginia, USA : p 32.



Meridiam
for people and the planet

Sommaire

Avant-propos de Thierry Déau	4
Étapes clés en matière d'impact	5
Principaux indicateurs d'impact	6
Stratégie de mission Meridiam	8
Notre mission en pratique	10
<i>Objectifs globaux</i>	12
<i>Objectifs associés aux ODDs</i>	14
Mesure et maîtrise de notre empreinte carbone	16
Notre impact en chiffres	17
Étude de cas Décarboner les systèmes énergétiques	22
Gros plan sur les projets	30
<i>Des écoles durables pour une éducation de qualité</i>	31
<i>Piloter le changement des routes</i>	32
<i>Accélérer dans les énergies propres en Afrique</i>	33
Comité de mission	34
<i>Rôle et composition</i>	34
<i>Opinion</i>	35

#forpeopleandtheplanet
#investingfortomorrow
#sustainableimpact
#UNODDs
#inclusion

WWW.MERIDIAM.COM
meridiam@meridiam.com

**IMPRIM'VERT®**

Imprimé sur du papier certifié PEFC et FSC, pour une gestion durable et responsable des forêts.



2024 MARQUE LE DÉBUT D'UNE NOUVELLE AMBITION POUR MERIDIAM

Nos nouveaux objectifs de mission, à horizon 2030, intègrent nos ambitions en matière d'impact sur le climat, les populations et la nature et tiennent compte à la fois de l'évolution du cadre réglementaire et de nos propres engagements. Ils sont en parfaite adéquation avec les agendas internationaux comme les Objectifs de Développement Durable de l'ONU et les nôtres, tels que notre engagement en faveur de l'initiative Net Zero Asset Managers de réduire de moitié nos émissions de carbone de scope 1 et 2 d'ici à 2030, et d'atteindre la neutralité carbone dans l'ensemble de l'entreprise et pour tous nos actifs d'ici à 2050.

Nos engagements ne sont en aucun cas des aspirations ou des annonces marketing. Ce sont des objectifs concrets, étayés par des évaluations rigoureuses, des actions précises et des obligations de rendre compte, afin de prouver que nous sommes à la hauteur de nos engagements. Ils nécessitent des efforts soutenus et immédiats, mais ils apporteront des bénéfices tangibles aux populations et à la planète et concourront à terme à créer de la valeur pour notre entreprise.

Notre stratégie climat et notre plan de décarbonation global marqueront une nouvelle étape dans le renforcement de notre impact positif. Ils seront suivis par des plans d'action précis pour tous nos actifs début 2025. Il n'y aura pas d'approche unique. Chaque plan fixera des objectifs à la fois ambitieux et réalistes, représentant le meilleur de ce que chaque actif peut réaliser. Et, bien sûr, tout en jouant notre rôle dans la lutte contre les causes du changement climatique, nous continuerons à nous attaquer à ses effets au moyen d'actifs et de stratégies qui aident les pays et les populations à s'adapter et à devenir plus résilients.

Placer les populations au cœur de nos nouveaux objectifs nous a conduits à élaborer une politique de protection des droits humains et de promotion de l'égalité entre les hommes et les femmes dans l'ensemble de l'entreprise et dans nos actifs, soutenues par du développement professionnel, par la promotion des talents et par des pratiques d'embauche plus inclusives.



En associant nos objectifs concrets à des plans d'action bien définis, nous pouvons créer et transformer des infrastructures qui exercent un véritable impact.

Thierry Déau Fondateur et PDG de Meridiam

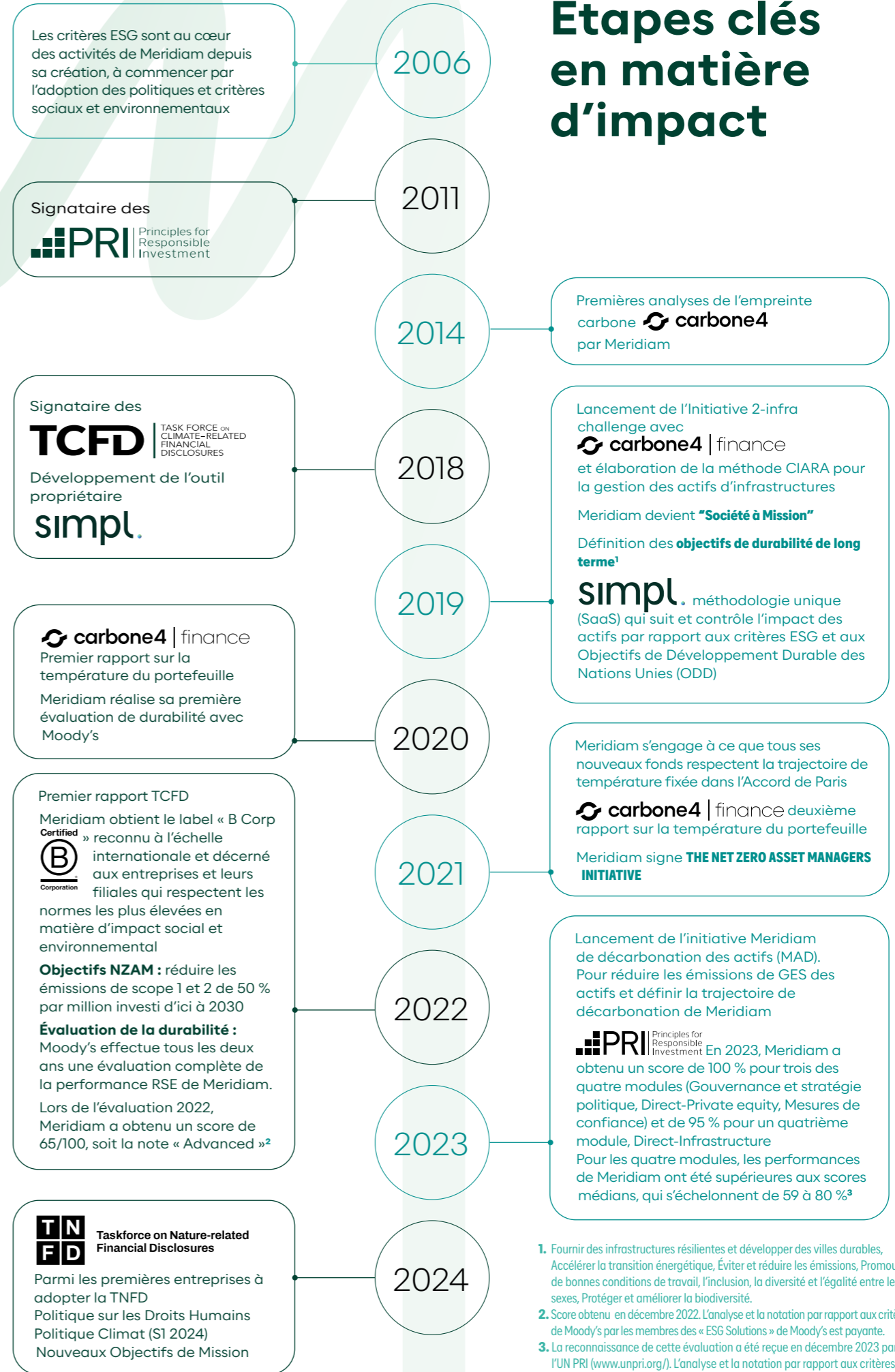
Faire de la nature l'un des objectifs de notre mission nous incite à appliquer des normes encore plus élevées en matière de protection de l'environnement. Nous sommes parmi les premières entreprises à adopter la Taskforce of Nature-related Financial Disclosures (TNFD) et testons des méthodes pour évaluer les risques et les bénéfices de nos actions pour la nature, ce qui nous permet de réaliser des investissements exerçant un impact encore plus positif sur la biodiversité.

Chacune de nos actions doit avoir un impact clair tout en représentant un bon investissement. Nos outils nous permettent de maximiser l'utilisation des ressources de nos investisseurs et d'évaluer nos progrès chaque année. Et, si nécessaire, nous adapterons nos objectifs pour qu'ils soient toujours plus ambitieux.

Grâce à notre approche en perpétuelle évolution, nous exerçons un impact dans des secteurs clés – services publics essentiels, mobilité durable, solutions bas-carbone innovantes – et repérons les domaines complémentaires dans lesquels nous pouvons véritablement apporter une vraie différence, tels que le déploiement de solutions liées à la nature ou la transition vers une agriculture plus durable. Notre mission est notre boussole. Nous devons cartographier avec soin et définir avec précision ces différentes opportunités et exercer un impact qui nous permet de remplir nos objectifs.

Les infrastructures demeurent une classe d'actifs caractérisée par le lien entre risques et rémunération, mais c'est aussi un secteur propice à l'innovation où sortir des sentiers battus peut permettre de créer des actifs qui feront toute la différence pour les populations et la planète.

Étapes clés en matière d'impact



1. Fournir des infrastructures résilientes et développer des villes durables, Accélérer la transition énergétique, Éviter et réduire les émissions, Promouvoir de bonnes conditions de travail, l'inclusion, la diversité et l'égalité entre les sexes, Protéger et améliorer la biodiversité.
2. Score obtenu en décembre 2022. L'analyse et la notation par rapport aux critères de Moody's par les membres des « ESG Solutions » de Moody's est payante.
3. La reconnaissance de cette évaluation a été reçue en décembre 2023 par l'UN PRI (www.unpri.org/). L'analyse et la notation par rapport aux critères de référence de l'UNPRI par les membres de l'UN PRI est payante.

Plus de **85** milliards d'USD investis depuis la création



Plus de **22** milliards d'USD d'actifs sous gestion²



125 projets en développement, en construction ou en exploitation



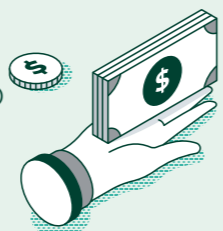
10 bureaux dans le monde

1. Quote-part consolidée de Meridiam des résultats financiers des sociétés d'investissement en 2023 (hors SUEZ)
 2. Basé sur la valorisation des investissements au 31/12/2023 pour les premières générations de fonds et la taille des fonds pour ceux de la nouvelle génération.
 3. Total des transactions pour les projets en 2023

Portefeuille¹
Chiffre d'affaires de **7,2** milliards d'USD (6,5 milliards d'USD en 2022)
EBITDA de **2,7** milliards d'USD (2,3 milliards d'USD en 2022)
Valeur d'entreprise **37,2** milliards d'USD (32,3 milliards d'USD en 2022)



3 milliards d'USD investis en 2023³

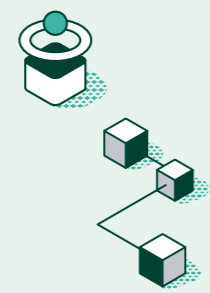


368 employés dans **56** pays dont 148 dans des sociétés de projets



10 bureaux dans le monde

Europe : Paris, Luxembourg, Vienne, Istanbul, Amman
 Amérique du Nord : Washington DC
 Afrique : Dakar, Addis-Abeba, Johannesburg, Libreville



OBJECTIFS DE DÉVELOPPEMENT DURABLE



Les ODDs 5, 8, 9 et 17 s'appliquent à tous les investissements ci-dessous.

3 GOOD HEALTH AND WELL-BEING	11 SUSTAINABLE CITIES AND COMMUNITIES	Établissements de santé	57 = l'an dernier
		Lits d'hôpitaux	12 300 +14% ↗
4 QUALITY EDUCATION	11 SUSTAINABLE CITIES AND COMMUNITIES	Étudiants	28 000 +22% ↗
6 CLEAN WATER AND SANITATION		Personnes desservies en eau potable	57 Millions¹ = l'an dernier
7 AFFORDABLE AND CLEAN ENERGY		Capacité de production électrique renouvelable	755 MW² +15% ↗
13 CLIMATE ACTION		Bornes de rechargement Véhicules Électriques	35 000 +3% ↗
		Électricité transportée	1,4 GW
		Câbles terrestres et sous-marins	725 km
		Boîtiers connectés ³	573 MW +49% ↗

5 GENDER EQUALITY	Employés - dont 148 dans des sociétés de projets - 250 hommes et 118 femmes (32% du total)	368
8 DECENT WORK AND ECONOMIC GROWTH	Nationalités	38
17 PARTNERSHIPS FOR THE GOALS	Bureaux dans le monde	10
	Emplois créés (directs et indirects)	250 000 +5% ↗
	Pays	56
	Projets et actifs en développement, en construction ou en exploitation:	125
11 SUSTAINABLE CITIES AND COMMUNITIES	Lignes ferroviaires et tramway	1 170 km = l'an dernier
	Fret maritime	50 Millions de tonnes = l'an dernier
	Personnes empruntant les trains, tram et bus chaque année	259 Millions +11,5% ↗
	Personnes transitant par les aéroports	39 Millions +5% ↗
	Routes	2 500 km = l'an dernier
	Personnes voyageant par les ports	7,3 Millions +43% ↗
	Chambres d'étudiants	3 000 = l'an dernier
	Fibre - km de fibre	27 800 km +36% ↗
	- Habitations/entreprises connectées à la fibre optique	1,8 Millions +35% ↗
12 RESPONSIBLE CONSUMPTION AND PRODUCTION	14 LIFE BELOW WATER	15 LIFE ON LAND
	Déchets traités par an	28 millions de tonnes +65% ↗

1. Changement du mode de consolidation
 2. Hors SUEZ
 3. Gestion de la demande d'électricité

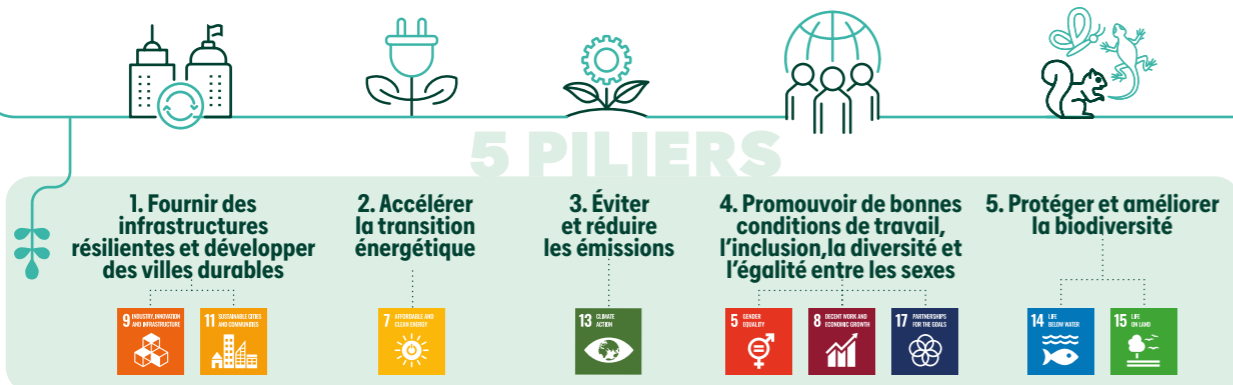
Chiffres clés de Meridiam, fin décembre 2023
 Le % indique l'évolution depuis la fin décembre 2022
 Les chiffres indiquent les données réelles 2023 pour les projets en exploitation et sont des prévisions pour les projets en construction ou en développement.

Notre MISSION

“ EN COLLABORATION avec nos investisseurs et nos partenaires, nous développons, construisons, modernisons et exploitons des INFRASTRUCTURES DURABLES et résilientes qui améliorent la QUALITÉ DE VIE DES POPULATIONS ”

Le développement durable comme philosophie et stratégie d'entreprise

L'entreprise a été fondée en 2005 sur le principe que l'investissement dans les infrastructures doit être à long terme, responsable et durable, et procurer des bénéfices concrets aux communautés locales.

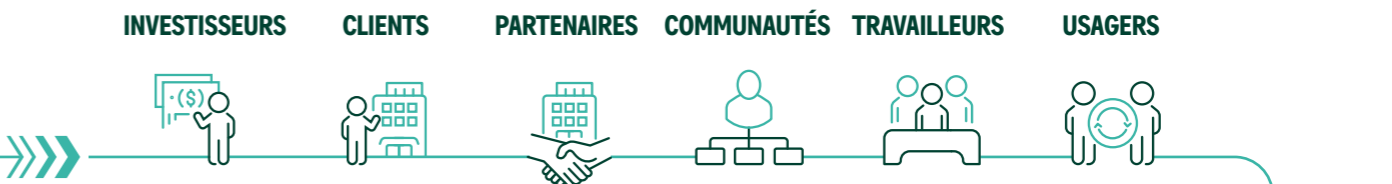


Ces cinq piliers structurent notre entreprise et notre approche de l'investissement.

Tous nos investissements sont en adéquation avec ces cinq piliers, qui sont eux-mêmes alignés sur les Objectifs de Développement Durable des Nations Unies et notre mission d'améliorer la qualité de vie des populations – grâce à des infrastructures plus durables qui garantissent des conditions plus équitables pour les travailleurs, les communautés et les usagers, et préservent l'environnement. Ce ne sont pas là des aspirations mais une obligation.

investisseurs et nos partenaires, modernisons et exploitons des **INFRASTRUCTURES DURABLES** et résilientes qui améliorent **DES POPULATIONS**

Ces cinq piliers nous permettent de traduire notre mission en des objectifs et des engagements concrets pour l'ensemble de nos parties prenantes



Nous sommes convaincus que la création de valeur doit être à la fois financière et non financière et accordons la même importance à nos objectifs d'impact et financiers

Objectifs financiers
Garantir un rendement stable à long terme à nos actionnaires et à nos investisseurs

Bénéfices non financiers
Objectifs de notre mission alignés sur les **5 piliers**

Nous sommes engagés en faveur de la transparence et de l'obligation de rendre compte et avons élaboré des outils qui nous permettent de suivre notre impact.

Nous fixons pour tous nos actifs des objectifs environnementaux, sociaux et de gouvernance concrets, quantifiables et réalisables, adossés à des plans d'action et des indicateurs de performance (KPIs) qui évaluent notre impact. Nous définissons des engagements et des politiques – sur le climat ou les droits de l'homme – des outils comme Simpl.* ou CIARA**, publions des données et des indicateurs de référence et réalisons des plans pour nous améliorer en permanence, tels que les feuilles de route des actifs.

* SIMPL (Sustainability Impact Measurement Platform), plateforme utilisée pour suivre l'impact de nos actifs en fonction des critères ESG et des ODD.
 ** CIARA (Climate Impact Analytics for Real Assets), mesure l'alignement des actifs sur l'Accord de Paris, soit un réchauffement maximal de 2°C.

TRANSPARENCE & RESPONSABILITÉ

ENGAGEMENTS, POLITIQUES & PROCESSUS

- > Sustainable Development Charter
- > Sustainable Risk Policy
- > Human Rights Policy
- > Climate Policy
- > Nature Policy (prévue pour 2025)
- > Lutte contre la fraude et la corruption
- > Charte sur la protection des données
- > Politique du lobbying responsable
- > Politique de rémunération
- > Processus internes d'investissement et de gestion des actifs (règlements, procédures et instructions)

CERTIFICATIONS

- > BCorp/Société à mission



CADRE

- Réglementaire**
- > Taxonomie UE
 - > SFDR
 - > CSRD
- Impact sur le marché**
- > NZAM
 - > TCFD
 - > TNFD

OUTILS

MESURE, ANALYSE ET PLAN D'ACTION

- > SIMPL.
- > CIARA
- > Empreinte carbone
- > Matrice des risques

INDICATEURS DE RÉFÉRENCE

- > UN PRI
- > Évaluation de la durabilité

RÉSULTATS

SUIVI

- > Rapport d'impact et du Comité de mission
- > Évaluation de la durabilité
- > Audit du statut société à mission et B-Corp
- > RTS
- > PAI
- > TCFD
- > TNFD

AMÉLIORATION CONTINUE

- > Feuille de route des projets
- > Plan de mise en œuvre des critères ESG par les actifs (ASIP)
- > Plans de décarbonation des actifs (initiative MAD)
- > Plans d'action pour la nature (2025)



Notre mission en pratique

Depuis notre création, notre mission définit notre approche en matière d'infrastructures et plus encore, elle structure véritablement notre stratégie et notre entreprise. Nous sommes fiers de montrer ce que nous faisons et comment nous le faisons.

“En collaboration avec nos investisseurs et partenaires, nous construisons des infrastructures durables qui améliorent la qualité de vie des populations.”

Notre mission est claire et simple.

La mission de Meridiam guide nos actions depuis notre création, en 2005. Nous sommes convaincus que tous les projets dans lesquels nous investissons, que nous développons et gérons doivent être de long terme, responsables et durables et apporter des bénéfices tangibles aux communautés locales. Notre volonté d'exercer un impact positif sur les populations et la planète préside à l'ensemble de nos activités. C'est pour nous aussi important que nos résultats financiers, car nous pensons que les deux sont liés de façon inextricable. Nous sommes persuadés que seuls les investissements respectant les critères ESG peuvent protéger et optimiser la valeur attendue des actifs d'infrastructures et apporter des services essentiels aux populations dans les dizaines d'années à venir.

De plus en plus de personnes, ainsi que des investisseurs et des gestionnaires d'actifs partagent aujourd'hui ce point de vue. Nous nous en félicitons et invitons d'autres investisseurs et gestionnaires d'actifs à nous rejoindre.

La mission de Meridiam est parfaitement définie et notre objectif est clair, mais nous voulons faire encore mieux et offrir encore plus. Nous avons adopté le statut de société à mission au sens de la loi française en 2019 et avons obtenu label reconnu internationalement B-Corp en 2022.

Soucieux de toujours rester à l'avant-garde, nous nous efforçons d'adopter les normes les plus élevées en matière d'infrastructures. Nous reprenons et appliquons des politiques qui seront bénéfiques aux populations et à l'environnement. Nous encourageons le recours aux bonnes pratiques. Nous mesurons notre impact avec précision et analysons les points sur lesquels nous pouvons nous améliorer.

“Notre mission est à l'origine de tout ce que nous faisons. Elle nous a conduit à définir nos cinq piliers et nos objectifs. Elle nous fournit une orientation claire sur la manière dont – à titre collectif ou individuel – nous pouvons toujours œuvrer en faveur des populations et de la planète.”

Thierry Déau
Fondateur et PDG
de Meridiam

“Nous cherchons toujours à nous améliorer et avons ainsi été parmi les premiers à adopter les recommandations de la TNFD sur la publication d'informations sur les risques liés à la nature et à élaborer notre propre politique des droits humains. L'évaluation de notre impact et la définition de plans d'action nous conduisent à prendre des initiatives qui exercent un impact positif sur la vie des populations.”

Ginette Borduas, Partner and Head of ESG & Sustainability

De la mission aux cinq piliers

Nous avons renforcé notre stratégie en matière de développement durable en créant nos cinq piliers, qui structurent notre entreprise et définissent nos investissements depuis 2019. Ils sont en adéquation avec les Objectifs de développement durable des Nations Unies (ODD) et notre mission d'améliorer la qualité de vie des populations.

Comment savons-nous que nos actions améliorent vraiment la vie des populations ?

Nos objectifs de mission permettent d'assigner à nos des objectifs quantifiables qui sont évalués en permanence et contribuent directement aux ODD les plus pertinents pour Meridiam. Le Comité de mission veille à ce que nous soyons transparents sur tout ce que nous faisons et promettons de faire et à ce que nous en assumions la responsabilité.

Les objectifs de notre mission sont définis et évalués à l'aide des outils et méthodes suivants :

> Évaluation de la durabilité de Moody's¹

Meridiam contrôle sa performance RSE tous les deux ans sur la base d'une évaluation menée par une agence de notation ESG/ODD tierce – Moody's. Depuis 2020, cette évaluation est encore plus complète et couvre l'ensemble de l'approche de Meridiam en matière de développement durable et la manière dont elle est mise en œuvre dans toutes ses activités. Cette évaluation nous permet de suivre l'objectif global de « Leadership ».

> Définition des axes de travail associés au climat, aux populations et à la nature

Nous avons défini des objectifs globaux pour la période 2024-2025. Ils visent à intégrer encore davantage la stratégie relevant de la mission de Meridiam et à permettre de réaliser les objectifs associés aux ODD. Ils correspondent à des axes de travail destinés à élaborer des politiques et des plans d'action concernant le climat, les populations et la nature. Nous suivons leur degré d'accomplissement selon des calendriers bien précis.

Des cinq piliers à nos objectifs pour 2030

Objectifs de notre mission. Nous avons atteint tous les objectifs que nous nous étions fixés pour 2023 et en avons défini des nouveaux pour les **sept années** à venir. Ils concrétisent notre alignement sur nos cinq piliers et les ODD et sont étroitement associés à notre engagement en faveur de l'initiative Net Zero Asset Managers d'ici à 2030, soit une réduction de moitié des émissions de scope 1 et 2 de l'ensemble de notre portefeuille d'ici à 2030.

Les objectifs de notre mission recouvrent trois domaines : le climat, la nature et les populations. Ce sont les objectifs globaux qui guident l'ensemble des activités de Meridiam et qui sont ensuite décomposés selon les ODD correspondant à nos activités.

Ils comprennent des éléments non financiers et viennent compléter le cercle vertueux qui veut que nos activités incarnent notre mission, et qui consiste précisément à privilégier les activités ayant un impact positif sur les populations et la planète.

Ils seront contrôlés tous les ans, et le cas échéant, à l'issue de la première période, 2024-2026, nous les redéfinirons pour qu'ils soient encore plus ambitieux.

> CIARA

La méthode CIARA (Climate Impact Analytics for Real Assets) évalue l'alignement d'un actif donné sur le scénario d'un réchauffement de 2°C et mesure systématiquement l'empreinte carbone estimée au moment de la conclusion du contrat. Elle couvre les scopes 1, 2 et 3 lors de la construction et de l'exploitation d'un actif. Cette méthode nous permet de suivre les progrès accomplis dans le domaine de l'initiative NZAM, plus précisément l'objectif associé à l'ODD 13 (objectif 4). Elle a été développée par Carbone 4 avec l'appui de Meridiam et de quatre autres sponsors financiers.

> SIMPL

La plateforme de mesure de l'impact sur le développement durable (SIMPL) nous permet de rassembler toutes les informations relatives à tous les actifs et de suivre leur impact en fonction des critères ESG et des ODD. Grâce à ces données, nous pouvons évaluer notre performance sur tous les autres objectifs associés aux ODD.

Objectifs globaux de mission de Meridiam

LEADERSHIP

Notre premier objectif global est de demeurer un leader du développement durable dans le domaine de la gestion d'actifs d'infrastructures.

C'est bien plus qu'une ambition : nous avons pour objectif clair de **rester parmi les trois premiers gestionnaires d'actifs en Europe, vis à vis de nos pairs**¹. La comparaison se fondera sur l'évaluation indépendante de la durabilité réalisée par Moody's tous les deux ans. La prochaine aura lieu en 2024.

1. Classement interne de Moody's : <https://www.moody.com/web/en/us/capabilities/esg-risk.html#solutions>

CLIMAT

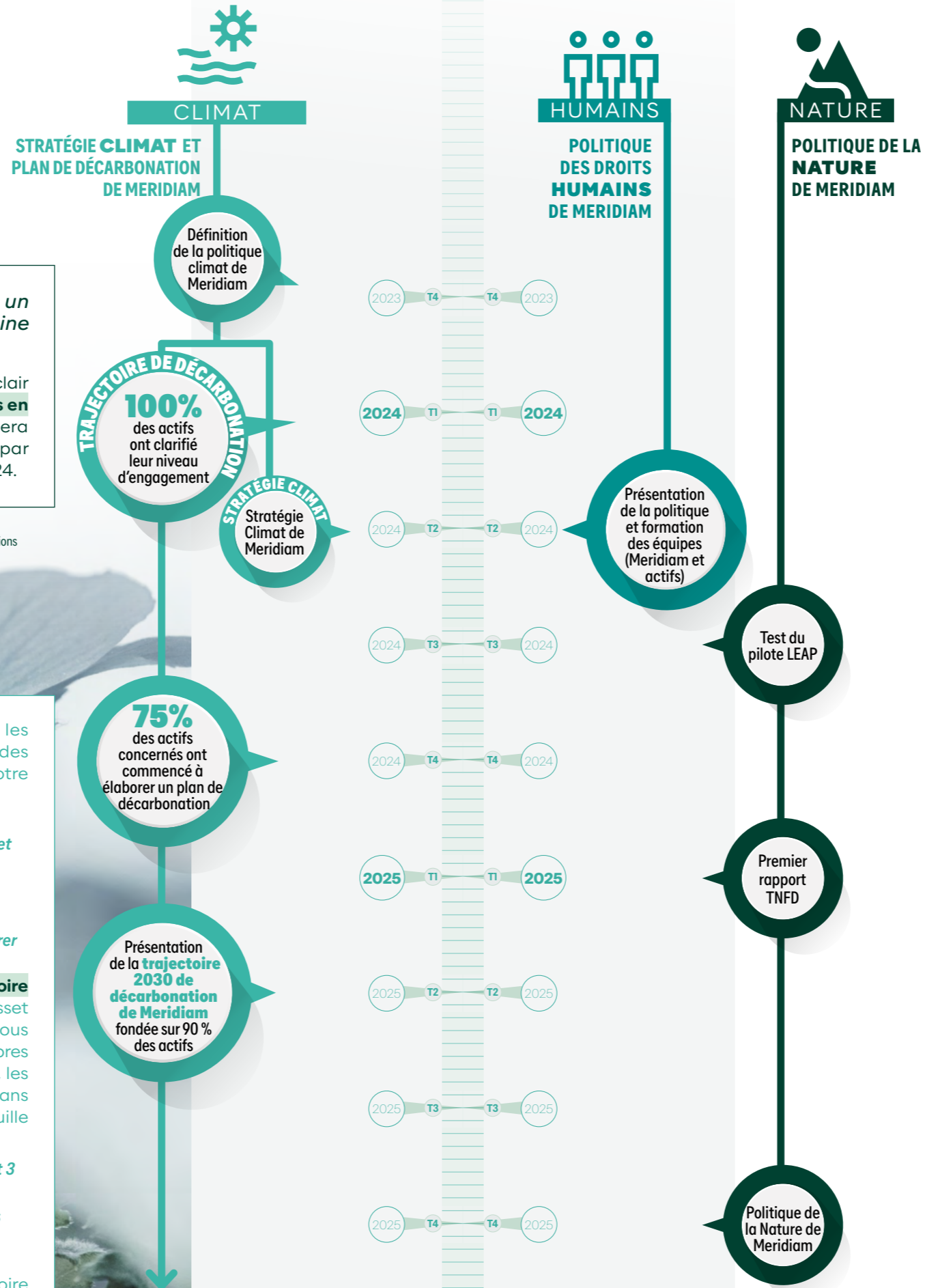
Nous avons défini deux objectifs globaux portant sur les questions climatiques au niveau de la gouvernance et des actifs. **D'ici le 2^{ème} trimestre 2024**, nous formaliserons notre **stratégie climat** de manière à :

- expliquer en détail comment nos préoccupations et nos actions en faveur du climat sont intégrées à l'ensemble de nos activités et processus ;
- apporter des informations complémentaires à toutes nos parties prenantes sur nos engagements, la structure de gouvernance chargée de la mise en œuvre de la stratégie climatique, les processus de suivi et de reporting et les outils utilisés pour mesurer nos progrès.

D'ici le 2^{ème} trimestre 2025, nous présenterons notre **trajectoire de décarbonation**, résultat de l'initiative MAD (Meridiam Asset Decarbonization Initiative) lancée en novembre 2023 sur tous nos actifs. Elle vise à encourager les actifs à établir leurs propres feuilles de route et plans d'action pour la décarbonation, les actifs étant ensuite chargés de leur application. Tous les plans d'action de décarbonation seront définis à partir d'une feuille de route précise et comprendront :

- un inventaire détaillé des émissions de carbone des scopes 1, 2 et 3
- un recensement des mesures de décarbonation
- des recommandations formulées par des spécialistes techniques
- une évaluation de la trajectoire de décarbonation de l'actif et le développement d'un outil de suivi.

Meridiam se basera sur ces plans pour présenter sa trajectoire de décarbonation globale d'ici à 2030.



HUMAINS

Nos actifs emploient des milliers de personnes, et en touchent et desservent des millions d'autres dans le monde entier. C'est pourquoi la protection et la promotion des droits de l'homme sont véritablement ancrées dans notre entreprise depuis sa création et occupent une place centrale dans chacun de nos investissements. La formalisation de notre politique des droits humains² en 2024 traduit notre volonté d'améliorer concrètement la vie des populations.

Nous nous sommes engagés à commencer à présenter et à appliquer d'ici la fin du **2^{ème} trimestre 2024** notre politique des droits humains, et à proposer des formations à nos collaborateurs et au personnel des sociétés du portefeuille.

Nous nous sommes également engagés officiellement à élaborer des lignes directrices, des cadres et des outils pour les actifs – des guides des bonnes pratiques, des exemples de mesures préventives, des mesures, etc. seront réalisés et partagés avec les sociétés du portefeuille d'ici la fin du 4^{ème} trimestre 2024 et en 2025.

NATURE

Nous comptons parmi les premières entreprises à avoir adopté les recommandations de la Taskforce on Nature-related Financial Disclosures (TNFD) qui ont pour but de montrer l'impact des activités des entreprises sur la nature et la biodiversité et de soutenir les investissements qui apportent des résultats positifs pour la nature. En 2024, nous voulons finaliser un pilote pour tester la méthode LEAP – Locate-Evaluate-Assess-Prepare, une approche d'évaluation des risques et des opportunités liés à la nature préconisée par la TNFD.

En 2025, nous publierons notre premier rapport TNFD et notre politique de la nature, établie à partir de l'analyse de la TNFD.

2. https://www.meridiam.com/wp-content/uploads/2024/02/Meridiam_Human-Rights-Policy_FEB2024.pdf

Objectifs de mission de Meridiam associés aux ODDs



» 1^{er} OBJECTIF



D'ici à 2026, 95 % des actifs devront avoir élaboré et mis en œuvre au moins quatre des cinq plans de gestion liés au développement durable indiqués ci-dessous (72 % en moyenne en 2022).

- Certification internationale (ISO 50001, ISO 14001, LEED, BREEAM, autres certifications ou labels appropriés)
- Système de gestion de l'énergie
- Système de gestion et d'évaluation des risques associés au changement climatique
- Système de gestion du recyclage et de la réduction des déchets
- Système de gestion de l'eau

» 2^e OBJECTIF



1. Atteindre d'ici à 2030 une production d'énergie effective correspondant à 96 % du niveau prévu – pour les actifs de production énergétique (93 % en 2022).
2. Atteindre d'ici à 2030 (niveau qui sera fixé courant 2024) une consommation de l'énergie produite par les actifs de biométhane.²

» 3^e OBJECTIF



Accroître la part d'utilisation des énergies renouvelables (niveau à définir en 2025).³

» 4^e OBJECTIF



Réduire de moitié d'ici à 2030 les émissions de carbone de scope 1 et 2 en tCO₂ éq par an et par million d'USD investi.

1. Sauf pour les actifs produisant du biométhane, pour lesquels il est fixé un objectif précis.
 2. Les données SIMPL 2023 serviront de référence pour définir le niveau précis de cet objectif.
 3. Cet objectif se fondera sur les résultats des plans d'action pour la décarbonation élaborés dans le cadre de l'initiative MAD.

* KPI: Indicateurs de performance clés. Calculés et publiés tous les ans.

KPI*

% des actifs en réalisant 4 sur 5

% de la production énergétique effective par rapport au niveau prévu pour les actifs produisant de l'énergie¹

% de la production de méthane effective par rapport au niveau prévu pour les actifs produisant du biométhane

% de hausse de la part d'utilisation des énergies renouvelables par les actifs (à définir en 2025)

% de réduction par an

KPI*

% de femmes présentes dans les conseils d'administration des actifs

% des actifs dotés d'un dispositif adapté

% des actifs participant à au moins un projet associé aux communautés locales (actifs opérationnels)

% des actifs ayant adopté des mesures/obligations applicables à leur chaîne d'approvisionnement



» 5^e OBJECTIF



Parvenir d'ici à 2030 à un taux de présence des femmes au sein des conseils d'administration des actifs d'au moins 30 % (12 % en 2022).

» 6^e OBJECTIF



S'assurer d'ici à 2030 que 80 % au moins des actifs possèdent des dispositifs leur permettant d'évaluer leur adéquation avec les principes du Pacte mondial des Nations Unies, notamment un mécanisme de règlement des différends (32 % en 2022).

» 7^e OBJECTIF



Faire en sorte d'ici à 2030 que 90 % des actifs opérationnels soient impliqués dans au moins un projet concernant directement les communautés locales (55 % en 2022).



» 8^e OBJECTIF



D'ici à 2030, tous les actifs devront avoir ajouté à leurs contrats fournisseurs des mesures et/ou des obligations concernant la diminution des pressions exercées sur la biodiversité et la préservation des ressources.

Mesure et maîtrise de notre empreinte carbone



SWEEP

Cette initiative vise à mesurer et suivre l'empreinte carbone annuelle de l'entreprise et ses bureaux, afin que nous puissions définir des objectifs de réduction de nos émissions et adopter des mesures de décarbonation qui nous permettront de nous rapprocher de notre objectif de long terme : parvenir à la neutralité* des émissions sur l'ensemble de nos actifs et de nos activités.

Mais surtout, cette initiative a pour but d'encourager les projets d'atténuation du carbone menés dans le monde entier pour contribuer à la réduction des émissions mondiales et aider les populations à accroître leur résilience au changement climatique. SWEEP, notre plateforme de gestion du carbone, nous permet de collecter les données, de contrôler chaque année nos efforts de décarbonation et de suivre notre participation à des initiatives de réduction. Nous mesurons le plus précisément possible les sources des émissions de scope 1, 2 et 3 dans nos 10 bureaux à travers le monde. Pour ce faire, nous suivons la consommation énergétique de nos bureaux, nos déplacements, l'impact de notre activité informatique, de notre communication et de notre utilisation du cloud, notre utilisation de papier et notre production de déchets.

3 000 tonnes de CO₂ évitées financées en 2022

3 700 tonnes de CO₂ émises en 2022

<https://www.sweep.net/>

* <https://www.meridiam.com/awards-accreditations/>



AGOTERRA

AGOTERRA - FRANCE

Promouvoir l'agriculture régénérative auprès des agriculteurs locaux

> 1 200 tonnes de CO₂ évitées

Nous avons pour objectif d'éviter l'émission de 1 200 tonnes de CO₂ (sur cinq ans) en aidant des agriculteurs membres de la Fédération Carbon Agri à adopter les pratiques agricoles régénératives préconisées au titre du label français Bas-Carbone. Les deux fermes – l'une, située à côté de Boulogne-sur-Mer, s'étend sur 93 ha et possède 245 vaches, l'autre, près de Toulouse, occupe 132 ha et compte 58 vaches – prévoient d'éviter ou de séquestrer respectivement 556 et 657 tonnes de CO₂ d'ici à 2026.

Les mesures prises pour y parvenir consistent à améliorer la qualité des terres et à augmenter l'autonomie protéique, à diminuer l'usage des engrais minéraux et à améliorer le mode d'épandage et la qualité de vie des troupeaux.

Outre la réduction des émissions de carbone, cette transition vers une agriculture plus durable devrait améliorer la qualité de l'air et de l'eau dans les fermes et les zones voisines, diminuer la consommation énergétique et permettre de séquestrer davantage de carbone dans le sol.



The Nubian Vault

VOÛTE NUBIENNE - BÉNIN

Construire des maisons en terre aux toitures voûtées, sans toit de tôle, pour un habitat décent et durable

> 1 800 tonnes de CO₂ évitées

En partenariat avec l'association la Voûte Nubienne, nous aidons 120 familles de la zone semi-aride du Bénin à accéder à un logement décent et à réduire leurs émissions de carbone.

S'inspirant d'une technique artisanale de construction de plus de 3 000 ans, les voûtes nubiennes permettent de construire des habitations résistantes et dotées de bonnes propriétés thermiques, à partir de terre, de pierres et d'eau, sans utiliser de toits en tôle, inadaptés en cas de fortes chaleurs ou d'orages. Les familles, qui vivent avec moins de 2 dollars par jour, participent à la construction en fabriquant les briques de terre et en transportant l'eau nécessaire. Notre financement permet de rémunérer les maçons qualifiés et les apprentis employés sur les chantiers.

Ces constructions à faible impact permettent de compenser les émissions de carbone du secteur et de ne pas recourir à des systèmes de climatisation et de ventilation. Elles offrent en outre des logements adaptés et confortables aux familles tout en préservant les techniques artisanales ancestrales et en favorisant l'emploi local.

Notre impact en chiffres

Une nouvelle ère pour simpl.

SIMPL., acronyme de Sustainability Impact Measurement Platform, est une plateforme en ligne qui suit et contrôle l'impact des actifs par rapport aux critères ESG et aux Objectifs de Développement Durable des Nations Unies (ODD).

Créé par Meridiam en 2018, cet outil de suivi et de gestion est désormais une solution de type SaaS (Software as a Service), commercialisé pour les clients des marchés financiers et les entreprises par l'intermédiaire d'une société indépendante¹.

Meridiam est désormais client de SIMPL. et plus le seul utilisateur de cette solution pionnière de l'évaluation d'impact.

L'an dernier, la méthodologie et les fonctionnalités de SIMPL. ont évolué pour s'adapter aux besoins du marché et permettre aux entreprises de prendre des décisions encore plus éclairées et stratégiques. La plateforme suit et rend compte de toutes les contributions concrètes des actifs/activités aux ODD. Suite à l'ajout de modules distincts, elle établit en outre à présent des rapports réglementaires et conformes aux cadres de la taxonomie européenne et des PAI du SFDR.

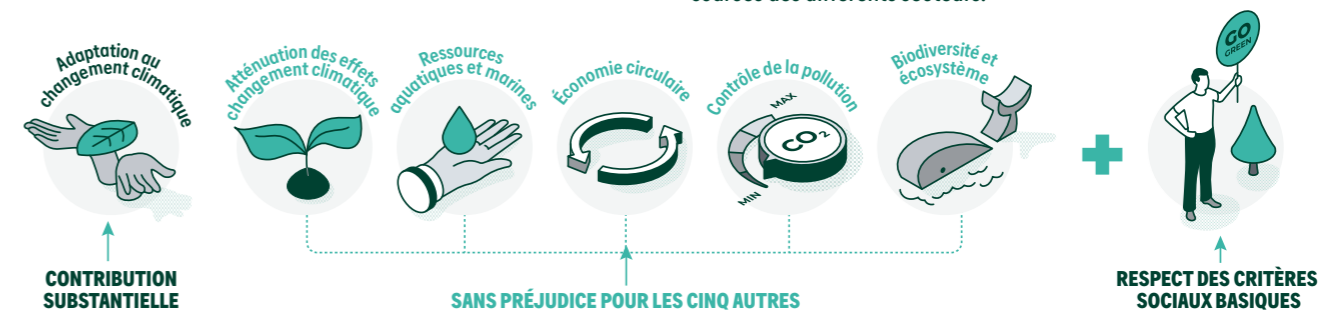
Principaux changements en 2023

INDICATEURS

Suivi d'un ensemble simplifié d'indicateurs pour harmoniser les points de données demandés et de les aligner sur les nouvelles exigences du marché.

DONNÉES DE RÉFÉRENCE

Révision de la méthode de notation sous-jacente pour tenir compte de l'évolution des pratiques sectorielles avec l'intégration d'un ensemble élargi de points de données recueillis auprès de plusieurs sources des différents secteurs.



>> Ajout de deux nouveaux modules à SIMPL.

> 1. Module taxonomie de l'UE

La taxonomie européenne propose une définition commune des activités économiques qui peuvent être considérées comme « durables » sur le plan environnemental. Elle établit des critères techniques destinés à vérifier si les activités économiques respectent la trajectoire vers la neutralité carbone à horizon 2050. Les entreprises doivent mesurer l'éligibilité et l'alignement de leurs actifs et veiller à ce que leurs activités :

- > contribuent de manière substantielle à au moins l'un des six objectifs environnementaux,
- > ne causent de préjudice important à aucun des cinq autres objectifs (critère DNSH, Do No Significant Harm), et
- > respectent les critères sociaux basiques.

L'évaluation de l'alignement des activités est basée sur le chiffre d'affaires, les dépenses d'investissement et les dépenses d'exploitation liés à chaque actif.

> 2. Module SFDR-PAI

Entré en vigueur le 10/03/2021, le règlement européen sur la publication d'informations financières en matière de durabilité (SFDR) définit les obligations de transparence à la fois pour les acteurs et les produits financiers. Il vise à :

- > permettre aux investisseurs et au public d'accéder aux informations
- > obliger les investisseurs à préciser le degré d'intégration des critères ESG et à évaluer les impacts ESG sur les résultats financiers
- > définir des normes communes pour les produits financiers présentant ou revendiquant des critères ESG ou de durabilité.

Les indicateurs PAI (Principal Adverse Impacts Statement) comprennent quatorze indicateurs climatiques, environnementaux et sociaux obligatoires et d'au moins deux indicateurs facultatifs, qui doivent être calculés et publiés chaque année. Ils sont compilés dans le document intitulé « norme technique réglementaire » (RTS). Meridiam suit et publie les indicateurs PAI² chaque année.

1. JV entre Meridiam et Blunomy (consultant spécialisé avec lequel l'outil a été historiquement développé).

2. <https://www.meridiam.com/wp-content/uploads/2023/07/Meridiam-PAI.pdf>



Meridiam a poursuivi sa collaboration étroite avec ses actifs pour améliorer leurs contributions aux ODD en mettant l'accent sur la mise en œuvre des politiques et des outils. Ils font l'objet d'un examen constant pour être toujours plus innovants et proactifs.

MERIDIAM - Résultats globaux

ODD 5 - 8 - 17

100 % des actifs ont pris des mesures pour mettre en œuvre de bonnes pratiques sociales, notamment sur leur chaîne d'approvisionnement, et plus particulièrement les droits sociaux et du travail, le respect des critères ESG, la promotion de la diversité, la prévention du harcèlement et l'égalité entre les sexes.

ODD 7

100 % des actifs participent à des actions destinées à réduire leur consommation énergétique, mettre en place des mesures d'efficacité énergétique ou accroître leur consommation d'énergie renouvelable.

ODD 9 - 11

Meridiam a renforcé sa gestion des risques liés au climat et mené une analyse des risques physiques associés au changement climatique pour tous les actifs du portefeuille. L'analyse a été conduite avec deux scénarios climatiques et pour les années 2030 et 2050. Elle étudie le degré de vulnérabilité aux différents risques climatiques des processus de chacun des actifs et les dépendances financières en termes de dépenses d'investissement et d'EBITDA.

ODD 13

80 % des actifs ont adopté des mesures pour réduire leurs émissions de gaz à effet de serre. Meridiam déploie parallèlement l'initiative MAD.

ODD 14 - 15

49 % des actifs ont ajouté à leurs contrats fournisseurs des obligations de réduction des pressions exercées sur la biodiversité et de préservation des ressources. L'un des grands objectifs de notre mission vise à ce que la totalité des actifs impose ce type de mesures sur leur chaîne d'approvisionnement d'ici à 2030.

MT Meridiam Transition



ODD 6

100 % des producteurs énergétiques du fonds suivent la concentration de polluants dans les eaux qu'ils rejettent. 90 % des actifs du fonds sont engagés dans des actions visant à diminuer leur consommation d'eau ou à accroître la quantité des eaux usées destinées au recyclage.

ODD 7

► En 2023, le portefeuille a produit 947 910 MWh d'énergies renouvelables à partir d'une capacité totale installée de 44,21 MW. Les énergies renouvelables ont représenté 65 % de la consommation énergétique totale finale du portefeuille.

► 100 % de l'électricité fournie par les bornes de rechargement de VE Allego et Carrefour EV est bas-carbone et provient à 90 % de sources renouvelables, telles que les centrales hydrauliques ou les parcs éoliens ou solaires par le biais de PPA (contrats d'achat d'électricité long-terme).

ODD 8

► 100 % des actifs œuvrent à la promotion de la diversité et à la prévention du harcèlement grâce à l'application de politiques et de systèmes internes de suivi et d'évaluation.

ODD 12

► 1,3 million de tonnes de déchets et biodéchets ont été transformées en énergie par les unités de méthanisation.
► Les sociétés du portefeuille ont déclaré recycler en moyenne 92 % de leurs déchets.

ODD 13

Le fonds a contribué à éviter 415 622 tCO₂ dans une trajectoire de réchauffement de 2°C.



MI Meridiam Infrastructure

ODD 5

100 % des actifs prennent des mesures concernant la parité salariale, la promotion de la diversité et la prévention du harcèlement.

ODD 7

100 % des actifs intègrent des énergies renouvelables dans leur mix énergétique. 87 % des actifs se sont engagés à accroître la part des énergies renouvelables dans leur mix énergétique.

ODD 9

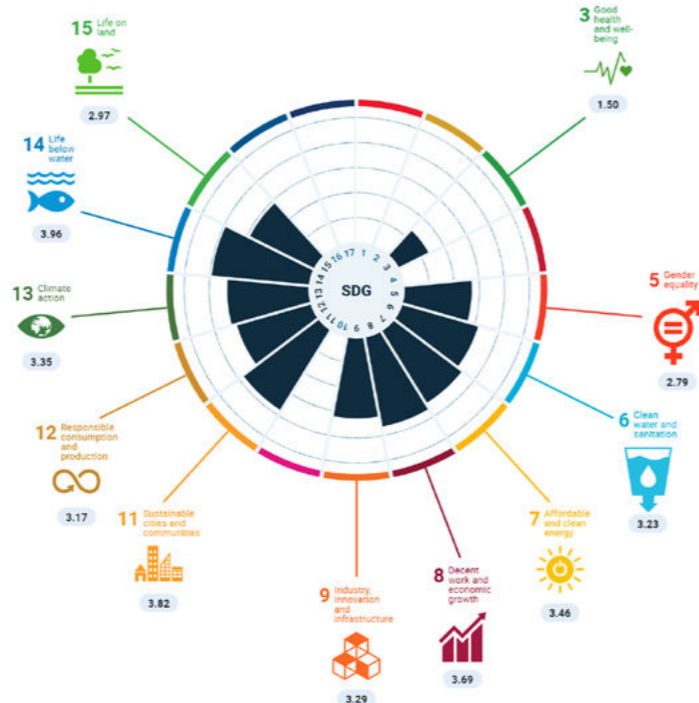
100 % des actifs ont réalisé une évaluation des risques climatiques et 78 % ont déjà déployé un plan d'action pour renforcer leur résilience.

ODD 11

100 % des actifs routiers ont adopté des mesures concrètes pour encourager l'éco-conduite, en installant des stations de rechargement électrique ou hydrogène sur les routes ou en mettant en place des mesures tarifaires ou des plans d'ouverture des voies de circulation.

ODD 13

100 % des actifs participent à la réduction des émissions de carbone. 67 % des actifs disposent d'un système de suivi ou d'évaluation périodique pour mesurer leurs émissions de carbone, se sont fixé un objectif de réduction et ont adopté des mesures pour l'atteindre.



MIEII Meridiam Infrastructure Europe II



ODD 3

Les hôpitaux turcs représentent 4 463 lits d'hôpital supplémentaires et la totalité d'entre eux collabore étroitement avec les autorités sanitaires nationales et internationales pour mettre en place des systèmes d'alerte précoce, de réduction des risques et de gestion des risques sanitaires.

ODD 7 - 11

100 % des actifs prennent des mesures pour améliorer leur mix énergétique et/ou diminuer leur consommation énergétique grâce au déploiement d'initiatives telles que l'adoption de mesures d'efficacité énergétique, le recours à l'autoconsommation ou à des dispositifs de production électrique à petite échelle installés sur site, ou encore des actions favorisant la mobilité propre.

ODD 8

100 % des actifs mènent des actions destinées à appliquer de bonnes pratiques sociales à leur propre niveau et à l'ensemble de la chaîne d'approvisionnement.

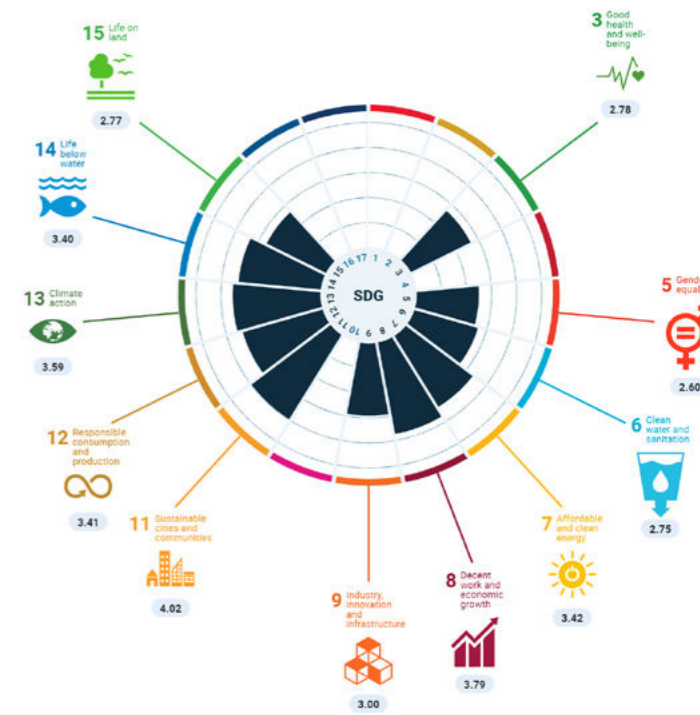
► 95 % des fournisseurs/sous-traitants des actifs présentent un degré élevé de respect des droits sociaux et du travail appliqués par l'actif.

► 86 % des actifs affichent un niveau élevé d'obligations contractuelles contraignantes pour garantir que leurs fournisseurs et sous-traitants respectent les critères ESG.

► 100 % des actifs appliquent des mesures internes visant à promouvoir la diversité et à prévenir le harcèlement.

ODD 12

90 % des actifs agissent pour diminuer leur production de déchets et améliorer leur traitement grâce à des systèmes de suivi et des mesures de recyclage.



MIEIII Meridiam Infrastructure Europe III



ODD 5

87 % des actifs ont adopté des mesures concernant la parité salariale et 47 % agissent en faveur de l'égalité entre les sexes dans les postes de direction (mentorat, recrutement sélectif, etc.).

ODD 7

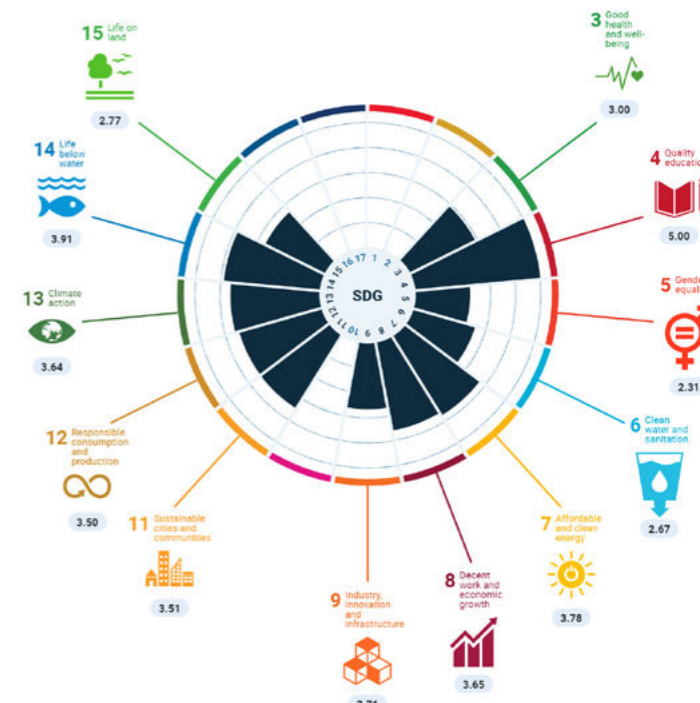
93 % des actifs mènent des actions pour améliorer leur mix énergétique et/ou diminuer leur consommation énergétique. 80 % des actifs ont intégré des mesures d'efficacité énergétique à la conception ou à la rénovation de leurs bâtiments et plus des deux tiers ont obtenu une certification dans le domaine du développement durable.

ODD 8

100 % des actifs ont mis en place des mécanismes pour vérifier la conformité de leurs fournisseurs. Près de la moitié dispose d'un dispositif de suivi complet couvrant de larges domaines, tels que les droits de l'homme, la lutte contre la fraude et la corruption, la santé et la sécurité, les normes de performance en matière d'environnement et de sécurité, et les travailleurs et les communautés.

ODD 12

87 % des actifs agissent pour diminuer leur production de déchets et améliorer leur traitement.



* Avec le Scope 3 d'Amman et Sofia.
2,7°C Sans le Scope 3 d'Amman et Sofia

MSIE IV Meridiam Sustainable Infrastructure Europe IV



ODD 7

86 % des actifs déclarent suivre leur consommation énergétique et 66 % d'entre eux indiquent avoir pris des mesures pour améliorer leur mix énergétique et/ou diminuer leur consommation.

ODD 8

- > 71 % des actifs déclarent disposer d'une politique ou d'un code relatif à la parité des salaires.
- > 86 % des actifs garantissent que leurs fournisseurs/sous-traitants présentent un degré élevé de respect des droits sociaux et du travail qu'ils appliquent.
- > 86 % des actifs ont pris des engagements et des mesures internes, et mis en place des systèmes de suivi, pour garantir un niveau élevé de promotion de la diversité et de la prévention du harcèlement.

ODD 9

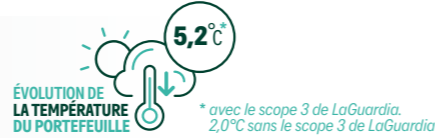
100 % des actifs dans la fibre contribuent de manière substantielle à la modernisation et à l'amélioration du réseau national de télécommunications grâce aux nouvelles technologies qu'ils utilisent.

ODD 13

71 % des actifs suivent leurs émissions de gaz à effet de serre, 80 % d'entre eux étant toujours en construction.



MINAII Meridiam Infrastructure North America II



ODD 3

Les hôpitaux CRCHUM et Felix Bulnes collaborent étroitement avec les autorités sanitaires nationales et internationales pour mettre en place des systèmes d'alerte précoce, de réduction des risques et de gestion des risques sanitaires.

ODD 5

100 % des actifs prennent des mesures concernant la parité salariale, la promotion de la diversité et la prévention du harcèlement.

ODD 7

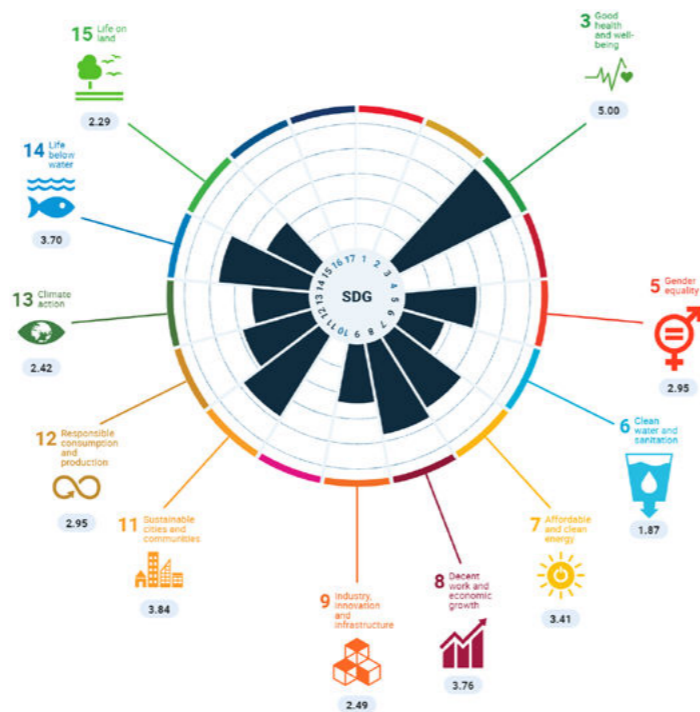
- > 100 % des actifs se sont engagés à agir pour améliorer leur consommation énergétique.
- > 100 % des actifs ont conçu et/ou rénové leurs infrastructures de manière à intégrer des mesures d'efficacité énergétique.
- > 77 % des actifs ont obtenu une certification liée au développement durable, telle que ISO 50001, ISO 14001, LEED ou BREEAM.

ODD 8

- > 100 % des actifs mènent des actions destinées à appliquer de bonnes pratiques durables sur l'ensemble de leur chaîne d'approvisionnement.
- > 92 % des actifs affichent un niveau élevé d'obligations contractuelles contraignantes pour garantir que leurs fournisseurs et sous-traitants respectent les critères ESG.
- > 100 % des fournisseurs/sous-traitants des actifs présentent un degré élevé de respect des droits sociaux et du travail appliqués par l'actif.

ODD 11

57 % des actifs routiers appliquent une politique tarifaire ou des plans d'ouverture des voies de circulation qui concourent à promouvoir les véhicules propres/légers et une mobilité plus efficiente.



MINAIII Meridiam Infrastructure North America III



ODD 5

87 % des actifs prennent des mesures concernant la parité salariale, la promotion de la diversité et la prévention du harcèlement.

ODD 7

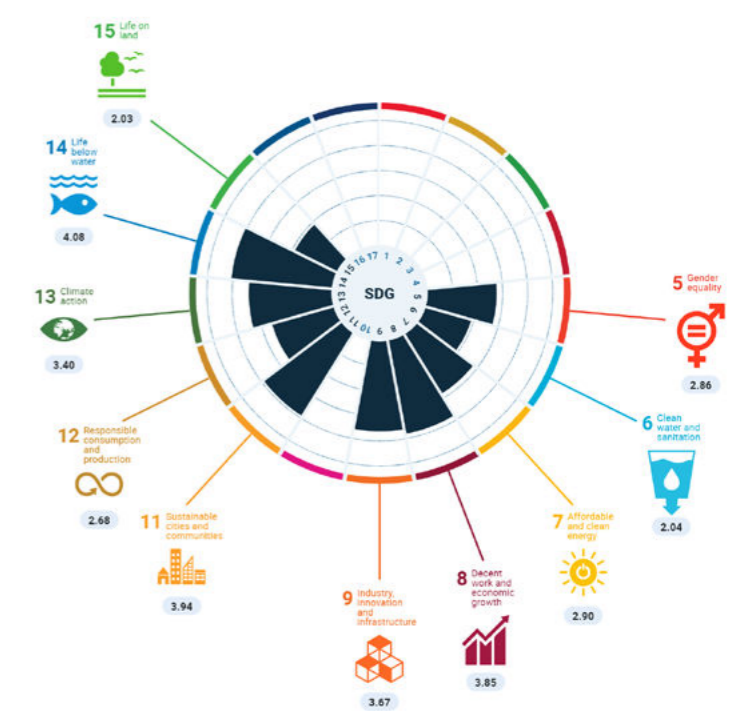
75 % des actifs travaillent à l'amélioration de leur mix énergétique et/ou à la diminution de leur consommation énergétique.

ODD 8

100 % des employés des actifs ont bénéficié de formations sur différents sujets tels que la santé et la sécurité, les critères ESG et la gestion sociale et environnementale, et la lutte contre la fraude et la corruption.

ODD 13

80 % des actifs participent à la réduction des émissions de carbone. 63 % des actifs ont défini un objectif de réduction ou ont déjà mis en place des mesures pour diminuer leurs émissions de carbone.



MIAF Meridiam Infrastructure Africa Fund



ODD 5

100 % des actifs prennent des mesures concernant la parité salariale, la promotion de la diversité et la prévention du harcèlement.

ODD 6

100 % des actifs agissent pour diminuer leur consommation d'eau grâce à des dispositifs de suivi et l'application de mesures.

ODD 7

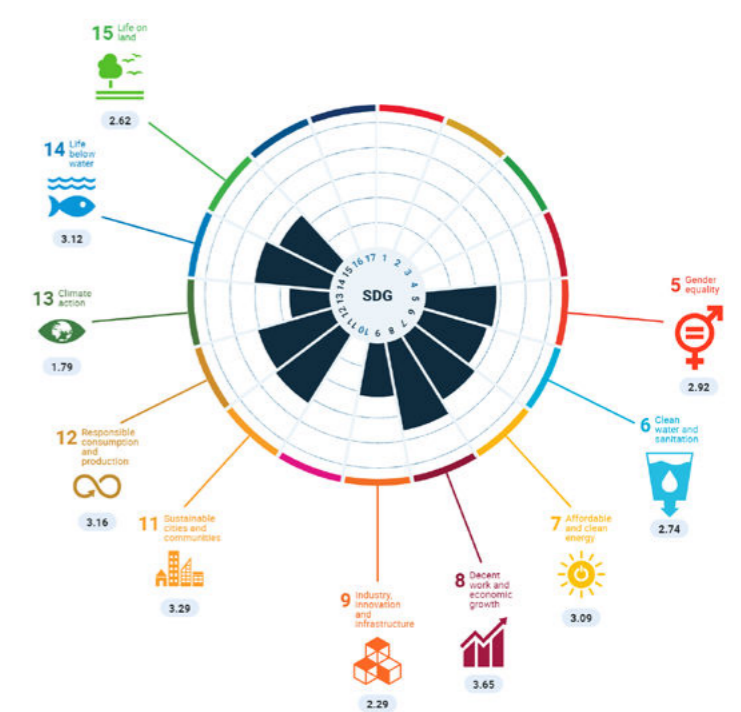
- Production d'énergie renouvelable des actifs :
- > Au seul Sénégal, plus de 8 % de la capacité énergétique installée du pays sont produits avec nos centrales solaires de 120 MW*.
 - > Production totale d'énergie renouvelable de 187,3 GWh.

ODD 8

- > 100 % des actifs mènent des actions destinées à appliquer de bonnes pratiques durables sur l'ensemble de leur chaîne d'approvisionnement.
- > 100 % des actifs affichent un niveau élevé d'obligations contractuelles contraignantes pour garantir que leurs fournisseurs et sous-traitants respectent les critères ESG.
- > 100 % des actifs ont mis en place des mécanismes pour vérifier que leurs fournisseurs respectent les normes de performance en matière d'environnement et de sécurité, les politiques de lutte contre la fraude et la corruption et les droits de l'homme.

ODD 15

72 % des actifs disposent dans leurs contrats fournisseurs de mesures et/ou d'obligations de réduction des pressions exercées sur la biodiversité et de préservation des ressources.



* <https://countryeconomy.com/energy-and-environment/electricity-generation/senegal>

Étude de cas

Décarboner les systèmes énergétiques

Sortir les combustibles fossiles de l'équation



Accélérer la transition énergétique

Selon l'Observatoire européen Copernicus, le mois de janvier 2024 a été le plus chaud jamais enregistré, avec des températures supérieures de 0,70 °C aux normales sur une période de 30 ans et de 0,12 °C par rapport au précédent record de janvier 2020.

Ce mois est toutefois loin d'être une anomalie, puisque c'est le huitième d'affilée pour lequel le record de chaleur mensuel est battu¹. La température moyenne de la planète est ressortie à 1,52 °C au-dessus de la moyenne de l'ère pré-industrielle au cours des 12 derniers mois. C'est la première fois que l'objectif fixé par l'Accord de Paris est dépassé sur une période de 12 mois consécutifs.

Les responsables politiques en ont pris bonne note. L'accord conclu à la COP28 pour une « transition hors des énergies fossiles » a marqué une nouvelle étape, ainsi que l'a souligné Simon Stiell, Secrétaire exécutif de la Convention-cadre des Nations Unies sur les changements climatiques, et « le début de la fin de l'ère des combustibles fossiles »². Il n'en demeure pas moins que les pays ne cessent de s'éloigner des objectifs qu'ils avaient pris avec l'Accord de Paris. S'il est encore trop tôt selon les scientifiques pour affirmer que nous sommes en train de perdre notre combat contre le changement climatique, il est toutefois indéniable que nous devons redoubler d'efforts pour décarboner l'économie et la société.

Bien que la suppression des combustibles fossiles semble aujourd'hui une évidence, le chemin pour y parvenir est particulièrement complexe.

Pour beaucoup, la décarbonation se résume à remplacer les énergies fossiles par des énergies renouvelables et à réduire ainsi les émissions carbone de . Il s'agit en fait de bien davantage. La décarbonation nécessite de mener une réflexion commune pour sortir les combustibles fossiles du mix énergétique et améliorer parallèlement l'efficacité énergétique, **grâce notamment à des systèmes intelligents, des technologies de stockage de l'énergie et des carburants alternatifs, et un contrôle accru de la consommation.** Il faut aussi prendre en compte les conditions et les stades d'évolution différents des marchés émergents et des pays développés, afin que la décarbonation représente un moteur de développement et non un frein aux avancées des plus défavorisés.

1. <https://climate.copernicus.eu/copernicus-2024-world-experienced-warmest-january-record#:~:text=The%20global%20mean%20temperature%20for,%2D1900%20pre%2Dindustrial%20average.>
2. <https://unfccc.int/news/cop28-agreement-signals-beginning-of-the-end-of-the-fossil-fuel-era>

Aligné sur les trois cibles principales de l'ODD 7

- » Garantir l'accès de tous à des services énergétiques fiables et modernes, à un coût abordable
- » Accroître nettement la part de l'énergie renouvelable dans le bouquet énergétique mondial
- » Multiplier par deux le taux mondial d'amélioration de l'efficacité énergétique

Pour pouvoir relever ces défis, il faut associer innovation et investissements. Nous sortons des sentiers battus pour créer des projets qui améliorent l'efficacité énergétique et décarbonent les réseaux énergétiques en diminuant la dépendance aux combustibles fossiles tout en **augmentant le nombre de solutions alternatives propres et durables.**

PRÈS DE 30% DE L'ÉLECTRICITÉ MONDIALE PROVIENT DES ÉNERGIES RENOUVELABLES
MAIS LEUR PART RESTE FAIBLE DANS LE CHAUFFAGE ET LES TRANSPORTS (2020)*

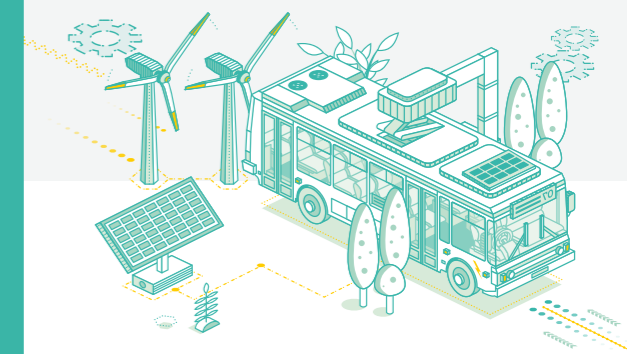


* Source : The Sustainable Development Goals Report 2023: Special Edition unstats.un.org/ODDs/report/2023



“Pour nous, décarboner, c'est réfléchir où et comment nous pouvons avoir le plus d'impact. Comme nous comprenons et maîtrisons les risques, nous pouvons agir dans des lieux et des secteurs où personne n'intervient.”

David Delgado Romero,
Partner & Director, Central and Eastern Europe



Garantir un accès à tous, dans le monde entier

Selon l'endroit où l'on naît, un accès à des énergies propres et abordables financièrement peut prendre des significations très différentes.

D'après les Nations Unies, 675 millions de personnes vivent sans électricité, dont quatre sur cinq en Afrique subsaharienne. Vu le nombre de personnes encore privées d'électricité, **garantir l'accès à l'énergie dans les pays en développement signifie proposer des énergies renouvelables fiables et connecter les populations au réseau** – avec le plus d'installations possibles ou en produisant suffisamment d'électricité pour desservir des régions qui ne l'étaient pas.

Nos projets les plus récents exploitent les meilleures ressources disponibles pour améliorer l'accès.

Nous avons ainsi conclu en 2023 un accord avec le Togo pour la construction d'une centrale solaire photovoltaïque de 64 MW qui alimentera quelque 700 000 personnes à Sokodé, deuxième plus grande ville du pays³, et dans les villes rurales environnantes. Nous avons par ailleurs acheté le parc éolien de Kipeto, d'une capacité de 100 MW, situé à 70 km de Nairobi, au Kenya, qui nous permettra de desservir 250 000 nouveaux foyers. Nous avons également acquis Rift Valley Energy Tanzania, qui associe centrales hydroélectriques et éoliennes et produira à terme 30 MW d'électricité.

3. <https://www.worldatlas.com/articles/which-are-the-biggest-cities-in-togo.html>

Les solutions peuvent aussi être d'une taille plus réduite, pour fournir à des individus, des petits groupes de population ou des entreprises une énergie propre à même de remplacer les combustibles fossiles. Par exemple, **déployé sur cinq pays – Bénin, Côte d'Ivoire, Nigeria, Sierra Leone et Ouganda** – le programme NeoT Offgrid Africa comprend l'installation de systèmes solaires domestiques et de mini-réseaux pour remplacer les générateurs diesel polluants et peu fiables. Il a déjà permis l'électrification de 50 000 foyers et entreprises.

Ces actifs forment le portefeuille d'énergie renouvelable de Meridiam en Afrique qui génère plus de 500 MW, et alimente des millions de foyers.

Dans les pays développés, le défi ne porte pas sur le simple accès, mais plutôt sur l'accès au type d'énergie propre le plus adapté et aux infrastructures dans des endroits où elles peuvent favoriser la transition vers des modes de transport plus écologiques. En 2015, lorsque nous avons investi dans Allego, les projets de mobilité électrique et d'infrastructures pour le rechargement des véhicules électriques (VE) démarraient tout juste et la société opérait uniquement aux Pays-Bas. **Le réseau comprend aujourd'hui plus de 35 000 points de rechargement publics dans 16 pays**, dont des bornes de recharge dans les entreprises pour les employés et aux abords des magasins pour les clients, et s'accompagne d'un

ensemble de services de cloud pour garantir son efficacité et toucher plus de personnes.

Pour faciliter le passage aux VE, les innovations doivent permettre d'élargir la gamme de véhicules disponibles et d'augmenter la confiance du public. C'est ainsi que **nous sommes devenus l'un des principaux investisseurs dans la start-up Verkor**, qui a levé 2 milliards d'euros de fonds privés et publics pour construire une gigafactory de batteries de VE et de stockage stationnaire près de Dunkerque et poursuivre ses recherches dans les cellules de batterie de dernière technologie.

L'innovation dans les énergies renouvelables repose sur des solutions moins technologiques qui améliorent la stabilité et la disponibilité de l'énergie propre. L'énergie éolienne ou issue d'autres sources renouvelables peut fournir de grandes quantités d'électricité qu'il est possible de stocker à court terme dans de grosses batteries ou à plus long terme dans des centrales de pompage-turbinage. Ce surplus d'électricité peut servir à acheminer de l'eau par pompage dans un réservoir, qui peut ensuite être utilisée pour produire de l'électricité propre en quelques minutes.

L'accès à des énergies propres et abordables financièrement s'accompagne d'une transformation de la totalité du système énergétique.



Chez Meridiam, nous cherchons en permanence des solutions hors des sentiers battus et encourageons les innovations pour créer des alternatives durables.

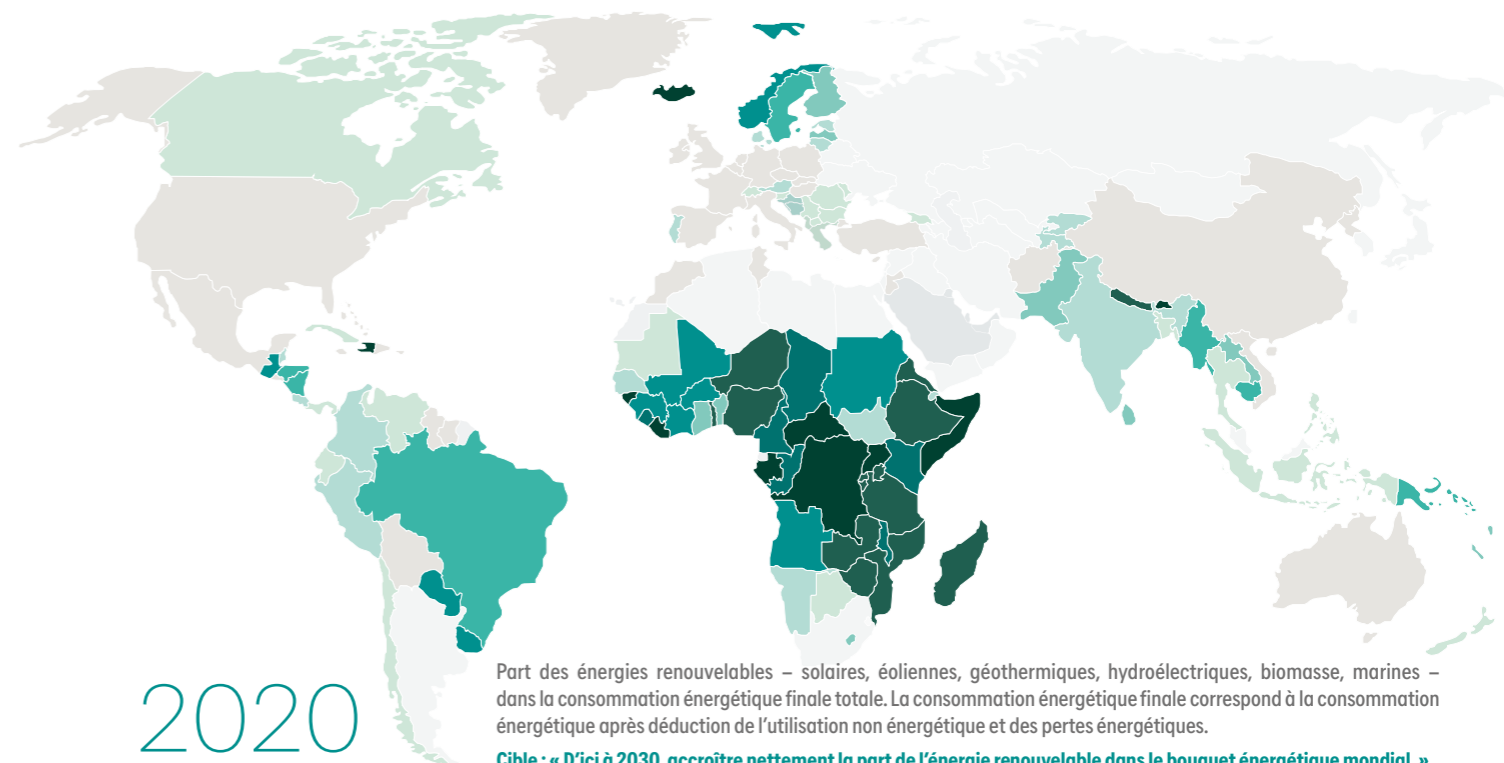
David Delgado Romero,
Partner & Director, Central and Eastern Europe

MICRO-STATION DE TRANSFERT D'ÉNERGIE PAR POMPAGE (STEP) EN MARTINIQUE

- > Capacité d'injection de 7 MW en milieu urbain, avec des bassins de 34 000 m³ dans la partie supérieure
- > Renforcer la stabilité du système électrique avec une réserve d'une capacité maximale de 2 MW
- > Contrat direct avec la compagnie de distribution après délibération de l'autorité de réglementation
- > Réduction estimée de 290 000 tonnes de CO₂ sur la durée du contrat

La STEP présente une capacité de turbinage de 7 MW (et une capacité de pompage de 4,6 MW) permettant de fournir de l'électricité pendant des cycles de 4 heures. Elle renforcera la fiabilité du réseau électrique de la Martinique. L'électricité excédentaire sera stockée et injectée dans le réseau aux heures de forte demande, tout en fournissant des services essentiels à l'opérateur de réseau, tels que des services d'inertie et de réserve. Elle favorisera la pénétration des énergies renouvelables intermittentes et concourra à accroître l'autonomie énergétique de l'île, qui est encore alimentée en électricité par plusieurs centrales diesel. Le projet suit son cours et les phases des permis environnementaux et de construction sont déjà bien avancées.

» **Les énergies renouvelables sont alimentées par le soleil, le vent, la géothermie, l'eau, la biomasse et les marées.***



0 % 10 % 20 % 30 % 40 % 50 % 60 % 70 % 80 % 90 % 100 %

* <https://ourworldindata.org/ODDs/affordable-clean-energy>

Réseau énergétique sous marin NeuConnect⁴

- > Capacité de transport de 1,4 GW, permettant d'accroître l'accès aux énergies renouvelables
- > 13 millions de tonnes d'émissions de CO₂ évitées sur 25 ans
- > 1,7 milliard £ d'avantages économiques pour les consommateurs britanniques

Pour optimiser le potentiel de décarbonation des énergies renouvelables, il est indispensable de mettre en place une coopération entre les réseaux énergétiques. Fin 2022, nous avons commencé les travaux de NeuConnect, premier câble énergétique sous-marin entre l'Allemagne et le Royaume-Uni, deux des plus grands marchés européens de l'énergie⁵. S'étendant sur 725 km, le câble permettra d'acheminer au Royaume-Uni jusqu'à 1,4 GW d'électricité produite en excédent dans les parcs éoliens allemands, améliorant ainsi l'accès à l'énergie propre des Britanniques et entraînant une baisse des prix sur le marché de l'énergie. L'électricité pouvant circuler dans les deux sens, l'énergie produite en excédent au Royaume-Uni pourra être transportée en Allemagne, ce qui renforcera la résilience du marché européen.

NeuConnect, qui est l'un des plus vastes projets de cette nature au monde, devrait couvrir les besoins en électricité de plus de 1,5 million de foyers pendant sa durée de vie et réduire les émissions de carbone de 13 millions de tonnes sur 25 ans. L'amélioration de l'accès du Royaume-Uni à l'énergie propre devrait de surcroît avoir de nombreuses répercussions socio-économiques, les avantages économiques pour les consommateurs britanniques étant estimés à 1,7 milliard de livres sur la période⁶.



4. En construction

5. <https://www.offshore-energy.biz/all-main-approvals-in-place-for-e2-8-billion-uk-germany-link/>

6. <https://www.offshore-mag.com/subsea/article/14280130/first-germany-uk-interconnector-reaches-financial-close>

Accroître la part des énergies renouvelables

Pour augmenter la part des énergies renouvelables dans le mix énergétique mondial, il faut adopter une stratégie pluridimensionnelle qui va bien au-delà de la simple création d'un plus grand nombre d'actifs produisant des énergies renouvelables à grande échelle.

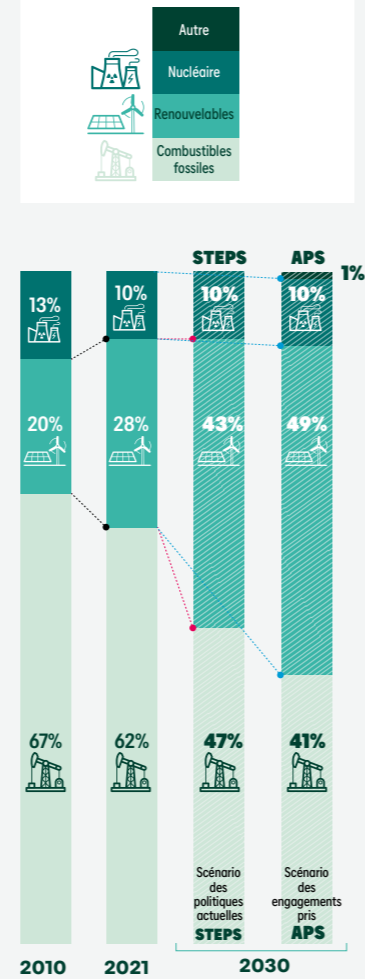
Les énergies renouvelables produites à petite échelle peuvent alimenter des zones situées à proximité immédiate et permettre ainsi de libérer une partie du réseau. Les barrages automatisés situés sur l'Aisne et la Meuse, dont la modernisation a été notamment financée par Meridiam, comprennent quatre microcentrales hydroélectriques d'une capacité totale de 4,6 MW, qui couvrent les besoins en électricité de 8 000 personnes. Les 29 barrages contribuent à réguler le flux pour limiter les inondations et à promouvoir la biodiversité en créant des passes à poissons qui permettent de rétablir la circulation des poissons migrateurs

Les secteurs de haute technologie du monde moderne, en particulier sur les marchés développés, peuvent aussi exercer de fortes tensions sur le réseau. L'Irlande abrite 71 centres de données à grande échelle (soit 21 % de la demande de centre de données de ce type en Europe), qui consomment chacun par an la quantité d'électricité nécessaire à l'alimentation de 37 000 foyers⁸.

Vu l'extension de ce secteur, les autorités irlandaises ont interdit la connexion au réseau de tout nouveau centre de données qui n'intègre pas un système de production électrique et de flexibilité de la demande. Le projet Boyne Energy Campus vise à répondre à ces critères. Cet ancien site industriel situé à 15 minutes au nord de Dublin sera transformé en **un campus énergétique vert qui pourra accueillir un centre de données et stocker l'électricité, conformément aux nouvelles réglementations.**

Les sources d'énergie vertes devraient rapidement profiter de la tendance actuelle favorable à ces énergies. Le graphique de l'AIE ci-contre montre l'évolution possible du mix de la production électrique d'ici à 2030 selon deux scénarios, STEPS (politiques actuelles) et APS (engagements climat des pays), qui définissent les trajectoires possibles.

» Évolution du mix de la production électrique d'ici à 2030⁷



Barrages automatisés Dams (VNF) - France



Boyne Energy Campus - Irlande

7. <https://www.iea.org/energy-system/energy-efficiency-and-demand/energy-efficiency>
 8. <https://assets.kpmg.com/content/dam/kpmg/ie/pdf/2022/11/ie-the-evolving-data-centre-landscape.pdf>

Voltalis et la flexibilité de la consommation électrique

➤ Présent dans 5 pays

➤ Plus de 200 000 foyers équipés

Voltalis est née de l'idée selon laquelle une gestion intelligente de la consommation d'électricité offre une source de flexibilité essentielle pour piloter les systèmes électriques. La société, dont Meridiam est actionnaire majoritaire, coordonne et regroupe en temps réel la consommation électrique de millions d'équipements de chauffage et de refroidissement, comme des climatiseurs, des pompes à chaleur ou des ballons d'eau chaude, afin de diminuer les tensions sur les réseaux électriques.

➤ Près de 600 MWh déjà déployés

➤ Baisse des émissions de CO₂ d'environ 70 %

Cela permet de limiter les pics de production d'électricité par les centrales à gaz ou à charbon et d'accroître la part des énergies renouvelables dans le mix énergétique.

Installés gratuitement, les boîtiers connectés Voltalis donnent la possibilité aux consommateurs de réaliser des économies d'énergie de 15 % en moyenne et de réduire de près de 70 % leurs émissions de carbone. Plus de 200 000 foyers et entreprises sont déjà équipés, principalement en France, et Voltalis déploie actuellement sa technologie en Belgique, en Finlande, en Slovénie et au Royaume-Uni. La société a pour objectif d'équiper 3 millions de foyers et de piloter 10 GWc de consommation électrique d'ici à 2030, contribuant ainsi à éviter d'importantes quantités d'émissions de CO₂ et à stabiliser les réseaux électriques.



Déverrouiller l'efficacité énergétique grâce à l'éducation

Les bâtiments abritant les services essentiels se situent au cœur des communautés.

Ils représentent une source d'émissions importante mais offrent aussi une formidable occasion de décarboner notre environnement. Tous les actifs, qu'ils soient déjà en place ou nouveaux, peuvent devenir plus efficaces et leurs utilisateurs jouent un rôle majeur pour optimiser leur décarbonation.

Le projet mené par Meridiam à Espoo, la deuxième plus grande ville de Finlande⁹, comprend la construction et l'entretien de cinq écoles et trois crèches, destinées à accueillir plus de 4 000 enfants. Grâce à la mise en place de systèmes de suivi des émissions, les écoles participeront activement à la réalisation de l'objectif de la ville de parvenir à la neutralité carbone d'ici à 2050 et aux ODD.

Le Welsh Education Partnership, mené en collaboration avec les autorités du pays de Galles et les conseils municipaux gallois, vise à créer des écoles neutres en carbone tant dans leur construction que dans leur fonctionnement. Les nouveaux bâtiments sont conçus différemment des écoles

"Nous avons besoin de flexibilité du réseau électrique en Europe et Voltalis se tiendra à l'avant-garde de cette transformation historique que connaît notre système électrique."

Mathieu Bineau,
Directeur général de Voltalis

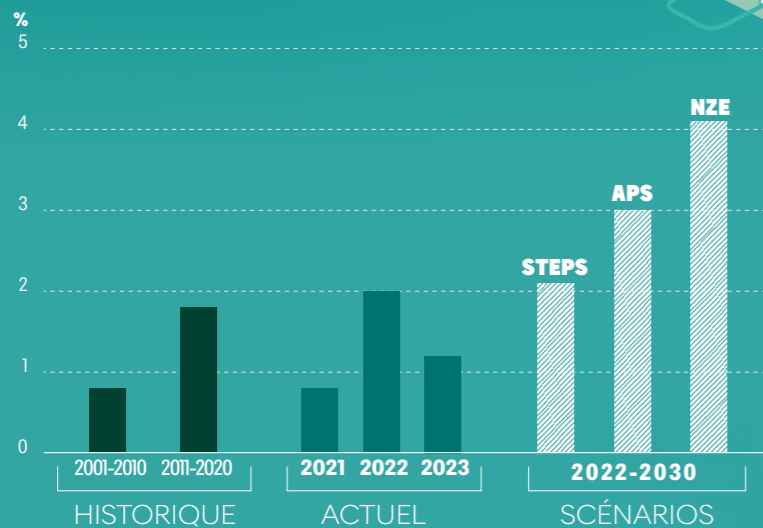
traditionnelles. Ils sont dotés de vastes espaces ouverts pour permettre une ventilation naturelle par temps chaud et les éléments de fermeture ont été soigneusement étudiés pour éviter les déperditions de chaleur en hiver. Le chauffage est assuré par des pompes à chaleur aérothermiques et des panneaux solaires fournissent l'électricité.

L'amélioration de l'efficacité énergétique repose sur de nouveaux outils et processus qu'il faut aussi bien savoir utiliser. Au pays de Galles, nous organisons régulièrement des réunions stratégiques pour former les prestataires et discuter avec eux de la manière d'atteindre la neutralité carbone. Des formations sont aussi dispensées aux équipes chargées de la gestion des écoles et des installations pour les aider à utiliser les bâtiments pour réduire au maximum les émissions de carbone. Des initiatives mobilisent également les enfants autour de la neutralité carbone, pour qu'ils s'investissent dans la lutte contre le changement climatique et la création d'un environnement plus sain au quotidien.

9. <https://www.statista.com/statistics/327469/largest-cities-in-finland/>

Les responsables politiques accordent actuellement une grande attention à l'efficacité énergétique en raison du rôle qu'elle peut jouer dans l'amélioration de la sécurité et de l'accessibilité énergétiques et dans l'accélération de la transition vers des énergies propres.

AIE



STEPS: scénario des politiques actuelles
 APS: scénario des engagements pris
 NZE: neutralité carbone

Selon l'AIE, pour que le secteur énergétique parvienne à la neutralité carbone d'ici à 2050, condition indispensable pour respecter l'objectif de réchauffement mondial de 1,5 °C fixé dans l'Accord de Paris, il faut multiplier par deux les améliorations apportées chaque année à l'efficacité énergétique – passer de 2 % en 2022 à plus de 4 % par an en moyenne jusqu'en 2030.

Campus de l'université d'Iowa

- Permettre une sortie complète du charbon d'ici à 2025
- Utilisation des énergies renouvelables et des micro-réseaux, stockage de l'énergie pour diminuer la consommation énergétique
- Partenariat universitaire avec des programmes et des stages axés sur le développement durable

Nous avons pour ambition de sortir totalement du charbon le campus de l'université d'Iowa, dont les 90 bâtiments principaux s'étendent sur 688 hectares, d'ici à 2025.

L'université accueille plus de 35 000 étudiants et 14 000 employés et abrite l'un des plus grands hôpitaux universitaires du pays, qui rassemble plus de 13 000 employés, étudiants et bénévoles. Le projet mené par Meridiam et ses partenaires prévoit de convertir les chaudières à la biomasse,

telles que le son d'avoine, les graminées et d'autres matériaux locaux, et d'installer des dispositifs intelligents d'optimisation de l'énergie pour diminuer la consommation énergétique. **D'autres solutions sont aussi mises en place pour accroître l'efficacité énergétique, telles que les micro-réseaux et le stockage de l'électricité renouvelable.**

L'efficacité énergétique du campus dépend aussi de la mobilisation des milliers de personnes qui le fréquentent. L'accord conclu s'accompagne de l'élaboration et de la mise en œuvre de programmes novateurs sur la transition énergétique pour que les étudiants et le personnel bénéficient d'un apprentissage par l'expérience. Notre équipe travaille en collaboration avec les étudiants en marketing du Tippie College of Business, l'école de commerce de l'université, pour évaluer les connaissances des étudiants et des employés sur la sortie du charbon et préparer un plan marketing pour promouvoir la transition.

Les actions menées à Iowa sont reprises dans le projet de décarbonation du campus de l'université de Fresno, en Californie. Les mesures concrètes pour augmenter l'efficacité énergétique comprennent notamment l'installation d'éclairages LED et de panneaux solaires, ainsi qu'un programme de sensibilisation composé de six stages qui permettront aux étudiants de s'impliquer activement dans le développement durable du campus. Ces projets illustrent la forte demande en faveur de partenariats publics-privés de la part des universités et collèges américains qui souhaitent sortir des combustibles fossiles mais n'ont pas accès aux financements ni aux compétences de gestion nécessaires à la modernisation de leurs infrastructures vieillissantes.



Université d'Iowa – États-Unis

Travailler de concert pour supprimer les combustibles fossiles

Le défi de la décarbonation est aussi urgent que complexe. En tant que concepteurs, investisseurs et gestionnaires d'infrastructures dans les pays avancés et en développement, nous comprenons l'importance de développer une approche de la neutralité carbone qui associe les investissements et l'innovation à l'éducation et aux partenariats. Nous nous employons à mettre nos compétences, nos investissements, nos capacités d'innovation et nos partenariats au service d'une accélération de la transition vers le bas-carbone. Nous ne pouvons toutefois pas y parvenir seuls et nous avons besoin que

toutes les parties prenantes concernées collaborent et participent. Le monde ne doit pas s'arrêter à la seule construction de davantage d'actifs en énergies renouvelables, mais rechercher des solutions qui maximisent le potentiel des ressources naturelles propres et augmentent l'efficacité de nos appareils du quotidien.

Le chemin que nous empruntons doit permettre aux pays en développement de s'engager dans une croissance durable, tout en offrant aux pays développés les outils nécessaires à la transition vers une économie propre. **Mais il doit avant tout comprendre des résolutions internationales et des actions concertées entre les responsables politiques, les investisseurs, les entreprises et les populations pour sortir les combustibles fossiles de l'équation.**

Gros plan sur les projets

MERIDIAM INVESTIT DANS TROIS DOMAINES PRINCIPAUX



SERVICES PUBLICS ESSENTIELS

MOBILITÉ DURABLE

SOLUTIONS INNOVANTES BAS-CARBONE

Notre mission, en collaboration avec nos investisseurs et nos partenaires, est de développer, construire moderniser et exploiter à long terme des infrastructures qui améliorent la qualité de vie des populations. Nous y parvenons en alignant notre stratégie et **nos cinq piliers** sur les **Objectifs de Développement Durable** de l'ONU. En retour, nos infrastructures exercent un impact positif et mesurable sur les populations et la planète.

1. Fournir des infrastructures résilientes et développer des villes durables

2. Accélérer la transition énergétique

3. Éviter et réduire les émissions

4. Promouvoir de bonnes conditions de travail, l'inclusion, la diversité et l'égalité entre les sexes

5. Protéger et améliorer la biodiversité



Infrastructures résilientes et villes durables

Énergie propre et abordable

Stratégie climatique

Conditions de travail, inclusion, égalité

Biodiversité



Domaines d'impact Meridiam
Services publics essentiels

Piliers Meridiam

Fournir des infrastructures résilientes et développer des villes durables
Éviter et réduire les émissions
Promouvoir de bonnes conditions de travail, l'inclusion, la diversité et l'égalité entre les sexes

4 QUALITY EDUCATION
Contribuer directement à la qualité de l'éducation au pays de Galles, avec des actions dans 30 écoles et collèges, ainsi que dans cinq écoles et trois crèches à Espoo.

7 AFFORDABLE AND CLEAN ENERGY
Tous les sites d'Espoo sont conçus pour être efficaces sur le plan énergétique et seront équipés de dispositifs de suivi des émissions ; la construction des écoles galloises vise à la neutralité carbone.

Création de la WEP Academi pour renforcer les compétences du secteur du bâtiment en matière de décarbonation et encourager l'innovation.

8 DECENT WORK AND ECONOMIC GROWTH
Le WEP participe au bien-être de la collectivité par le biais de programmes éducatifs pour les étudiants et d'offres d'emploi dans la région, et en faisant appel aux PME locales.

Le WEP encourage la diversité et incite les employeurs à donner priorité à l'inclusion et à la promouvoir, tout en levant les barrières inéquitables et inappropriées.

11 SUSTAINABLE CITIES AND COMMUNITIES
Les écoles et les crèches d'Espoo s'emploient à offrir à tous des espaces sûrs, inclusifs et accessibles à tous.

Le WEP contribue à créer des villes durables en prévoyant davantage d'espaces verts dans la conception et la planification des écoles.

17 PARTNERSHIPS FOR THE GOALS
Le WEP établit des partenariats avec les secteurs public et privé pour améliorer le niveau scolaire du pays de Galles, inférieur à celui d'autres régions du Royaume-Uni.



Mynydd isa school - Wales

Des écoles durables pour une éducation de qualité

Tous les enfants méritent de bénéficier d'un bon départ dans la vie et une éducation de qualité peut offrir des opportunités de travail et d'évolution. Bien plus que de simples établissements éducatifs, les écoles sont des pôles où se rassemblent les communautés et sont pour les adultes des sources de travail, d'inclusion et d'apprentissage.

En 2020, Meridiam a créé un partenariat pour construire 30 nouvelles écoles et collèges au pays de Galles, dont le niveau scolaire est inférieur à celui d'autres régions du Royaume-Uni, et a lancé un projet de création d'écoles et de crèches pour plus de 4 000 enfants à Espoo, la deuxième plus grande ville de Finlande. Plus de trois ans après, le projet finlandais a été mené à bien et avance au Pays de Galles. Ainsi, l'école Mynydd Isa à Flintshire, au nord du Pays de Galles, qui devrait être terminée en novembre 2024, a reçu la certification BREEAM « excellente » et pourra accueillir 1 300 élèves âgés de 3 à 16 ans. Comme les autres écoles galloises prévues ou en construction, elle vise la neutralité carbone, ce qui contribue directement aux objectifs de décarbonation du pays de Galles et aux ODD, et comprend des espaces intérieurs et extérieurs conçus pour le bien-être des élèves et du personnel.

Soucieuse de l'importance de proposer des emplois équitables et durables dans la région, la société de projet travaille avec les entreprises locales, dont beaucoup sont des PME qui jouent un rôle essentiel dans l'économie de la collectivité. **La WEP Academy a été créée pour renforcer les compétences et les connaissances du secteur du bâtiment, concernant plus particulièrement la construction neutre en carbone.** La promotion d'un approvisionnement durable qui profite aux entreprises et à la communauté sur l'ensemble de la chaîne de valeur figure aussi parmi les priorités de la société de projet, de même que l'application de pratiques d'emploi favorables à la diversité et à l'inclusion et qui concourent à supprimer les obstacles inéquitables ou inappropriés.

Le projet mené à Espoo tient compte des difficultés que peut poser la rigueur du climat en hiver. Forts de notre engagement à améliorer le cadre d'apprentissage des élèves et des enseignants, nous sommes particulièrement attachés à augmenter la qualité de l'air pour que les bâtiments soient plus sains et plus fonctionnels.



Noykkion päiväkoti schools - Finland



Domaines d'impact Meridiam
Mobilité durable

Piliers Meridiam

Fournir des infrastructures résilientes et développer des villes durables
Éviter et réduire les émissions
Promouvoir de bonnes conditions de travail, l'inclusion, la diversité et l'égalité entre les sexes

7 AFFORDABLE AND CLEAN ENERGY
Le projet de l'I-66 comprend des mesures destinées à promouvoir la réduction des émissions, sensibiliser les automobilistes à l'éco-conduite et créer des parcs relais pour les usagers.

La société gestionnaire du projet North Tarrant Expressway fait exclusivement appel à des fournisseurs d'énergies renouvelables.

9 INDUSTRY, INNOVATION AND INFRASTRUCTURE
Chercher comment intégrer les technologies de la route intelligentes à l'I-66 pour favoriser les véhicules autonomes et sécuriser les routes.

11 SUSTAINABLE CITIES AND COMMUNITIES
Installation de bornes de rechargement de VE sur des segments de la North Tarrant Expressway et collecte des données des actifs pour renforcer la sécurité des voies gérées.

Le projet de l'I-70 aide les étudiants locaux à accéder à l'enseignement supérieur grâce à des bourses d'études et à un partenariat avec la Denver Scholarship Foundation.

10 PEACE, JUSTICE AND STRONG INSTITUTIONS
Les voies gérées par le Texas (NTE et LBJ) ont modernisé leurs normes éthiques.



C-70 - Denver - États-Unis

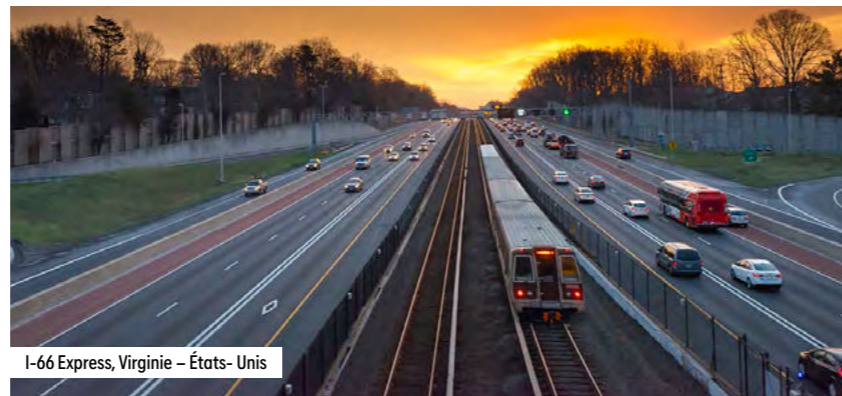
Piloter le changement des routes

Meridiam est un acteur de premier plan des infrastructures de transport aux États-Unis, grâce à des partenariats publics-privés. Nous savons que les autorités publiques doivent fournir des infrastructures de transport de qualité qui allègent les tensions sur les villes et aident les usagers à parvenir à destination plus rapidement et en toute sécurité. Il est indispensable de disposer d'infrastructures routières adaptées pour créer des villes durables et résilientes aux États-Unis, car l'impact négatif des routes sur les populations et l'environnement sera sinon encore plus lourd.

Notre portefeuille de managed lanes et de routes à péage aux États-Unis illustre bien la façon dont des routes bien conçues peuvent améliorer les temps de déplacement et diminuer les embouteillages, et réellement réduire les émissions. Par exemple, sur les 21,5 km que recouvre le projet de la LBJ Express au nord de Dallas, les automobilistes ont le choix entre des voies express à péage et des voies classiques améliorées sans péage, ce qui permet de fluidifier la circulation et d'éviter, selon les estimations, 65 000 tonnes de CO₂ par an. **L'installation de lampadaires LED basse consommation le long des voies augmente encore l'impact positif du projet**, de même que l'utilisation de panneaux solaires, qui satisfont à près de 30 % des besoins en électricité des bâtiments administratifs du projet.

Nos actifs peuvent être plus efficaces lors de la phase de construction. La transformation de la I-66 Outside the Beltway, aux abords de Washington DC – l'un des plus vastes projets de transport multimodal du pays – a permis de réemployer plus de 430 000 tonnes béton concassé et un million de tonnes de pierres concassées provenant de l'autoroute et diminuer ainsi la quantité de matériau à produire et à transporter.

Nos projets routiers cherchent aussi à apporter des bénéfices directs et indirects à l'économie et aux populations locales. Le projet I-66 a fait appel à plus de 400 sous-traitants et fournisseurs locaux et régionaux qui ont réalisé plus de 20 % des contrats de construction. La reconstruction d'un tronçon de la I-70 à Denver a permis de relier deux quartiers séparés par l'autoroute depuis plus d'un demi-siècle grâce à un parc d'un hectare, qui abrite un amphithéâtre, des terrains de sport et des aires de jeux et a redonné vie à cet espace.



I-66 Express, Virginie - États-Unis



Domaines d'impact Meridiam
Solutions innovantes bas-carbone

Piliers Meridiam

Accélérer la transition énergétique
Promouvoir de bonnes conditions de travail, l'inclusion, la diversité et l'égalité entre les sexes
Protéger et améliorer la biodiversité

7 AFFORDABLE AND CLEAN ENERGY
Le parc éolien de Kipeto peut desservir 250 000 foyers et le site de stockage voisin devrait devenir la première installation de stockage par batterie du Kenya.

RVE fournit de l'électricité à plus de 75 000 personnes, ainsi qu'à des centaines d'écoles, de PME et d'autres établissements dans 38 villages de Tanzanie.

8 DECENT WORK AND ECONOMIC GROWTH
Pendant la phase de construction de Kipeto, 400 emplois ont été créés et des formations ont été dispensées à plus de 200 personnes, et 5 % du chiffre d'affaires annuel seront reversés à un fonds communautaire.

L'initiative Productive Use of Electricity a été créée dans le cadre de RVE pour aider les petites entreprises locales à acheter des appareils électriques professionnels et générer davantage de revenus.

14 LIFE BELOW WATER
Des études sont réalisées par RVE et les données sont recueillies sur l'impact sur la vie aquatique des deux centrales hydroélectriques afin de préserver l'environnement.

15 LIFE ON LAND
Les éoliennes de Kipeto sont équipées d'un dispositif d'« arrêt à la demande » qui permet de les stopper lors du passage d'oiseaux à proximité, afin de diminuer les impacts négatifs sur l'avifaune.



Accélérer dans les énergies propres en Afrique

L'accès à des énergies renouvelables financièrement abordables constitue un service essentiel et s'avère indispensable à la transition énergétique, pour les habitants des villes comme pour ceux des régions rurales. Les projets que nous menons au Kenya et en Tanzanie utilisent les ressources naturelles disponibles – vent, soleil, eau – pour produire de l'électricité propre distribuée à des millions de personnes.

L'accès à l'électricité peut insuffler un élan économique et dynamiser les PME locales. Nous voulons multiplier ces bénéfices en proposant des initiatives qui permettent de créer des emplois et de générer des revenus. Par exemple, en Tanzanie, Rift Valley Energy (RVE) s'est associé à des partenaires locaux pour aider les petites entreprises à acheter des appareils électriques professionnels qui améliorent leurs revenus et réduisent les émissions. Notre parc éolien de Kipeto, au Kenya, a créé 400 emplois locaux pendant la construction et 70 pour son exploitation. Des formations sont aussi assurées pour que les employés accèdent à d'autres opportunités de travail sur le long terme. La société de projet versera en outre 5 % de son chiffre d'affaires annuel à un fonds communautaire pour le développement local.

Nos entreprises présentes au Kenya et en Tanzanie connaissent aussi très bien l'importance de l'électrification pour l'environnement et la santé. RVE s'attache ainsi à promouvoir la cuisine à l'électricité pour diminuer la déforestation et supprimer nombre de problèmes respiratoires.

La protection de la biodiversité est aussi un enjeu majeur, en particulier dans les régions où vivent beaucoup d'espèces menacées. Kipeto collabore avec des ornithologues de renommée mondiale et les organismes kenyans de protection de la vie sauvage pour protéger une colonie d'une espèce de vautours menacée qui vit à 14 km du site et garantir un gain net en ce qui concerne l'avifaune locale. Les éoliennes sont équipées d'un dispositif d'arrêt à la demande innovant qui permet de les stopper dès que des oiseaux sont aperçus à proximité. Forts de cette expérience, nous avons mis en œuvre des approches identiques dans d'autres parcs éoliens. Nous avons enfin effectué des études hydrologiques et engagé un conseiller en biodiversité pour évaluer et sélectionner les moyens les plus adaptés de protéger la faune aquatique et l'avifaune autour de RVE.



KIPETO ENERGY

Comité de mission

Rôle et composition

Meridiam est devenue une société à mission au sens de la loi française en 2019. Ce statut reflète notre conviction que la création de valeur doit être à la fois financière et extra financière et que les deux sont intimement liés, en particulier pour les entreprises qui poursuivent des objectifs de long terme. Nous avons ensuite créé le Comité de mission.



Thierry Dallard
Président du Comité de mission*



Thierry DÉAU
Fondateur et Président de Meridiam



Ginette Borduas
Partner & Meridiam Head of ESG and Sustainability



Joe Clark
Membre du conseil de surveillance de Meridiam, ancien Premier ministre du Canada



Françoise Tauzinat
Membre indépendant du Comité de mission



Patrice Garnier
Membre indépendant du Comité de mission



Emmanuel Chalopin
Secrétaire du Comité de mission, secrétaire général de Meridiam



» Vidéo dans laquelle les membres du Comité expliquent leur vision de notre mission.

* Nommé le 12 avril 2024

Le Comité de mission est composé de membres de la direction et du personnel et d'experts indépendants des secteurs. Il oriente nos actions vers nos objectifs d'impact, supervise la stratégie qui nous permet de rester concentrés sur notre mission et surtout d'atteindre les objectifs que nous nous sommes fixés sur tous les plans et au sein de l'entreprise.

Aligné et indépendant

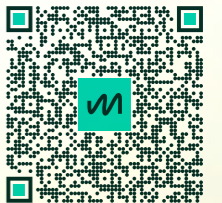
Le Comité de mission est en adéquation avec le conseil de surveillance de Meridiam, l'équipe dirigeante et les employés, ainsi qu'avec nos investisseurs et nos parties prenantes. Il évalue de manière objective les actions entreprises pour générer les bénéfices sociaux et environnementaux qui relèvent de notre mission.

Il se réunit au moins trois fois par an pour examiner les résultats réalisés par Meridiam, les défis à relever et les initiatives prises dans le cadre des objectifs de mission. Depuis la publication du rapport du Comité de mission 2022-2023, le Comité s'est réuni le 11 mars pour discuter du contenu du rapport d'impact 2024, et plus particulièrement de la stratégie de mission et des nouveaux objectifs.

Cette partie présente l'opinion du Comité sur les performances ESG et relatives aux ODD de Meridiam et de ses actifs, les nouveaux objectifs fixés pour 2024-2030 et les mesures prises l'année dernière pour appliquer la stratégie de la mission.



» Rapport du Comité de Mission 2023



Opinion du Comité de mission

Sur les nouveaux objectifs de la mission

Le Comité se félicite des actions menées par Meridiam pour atteindre les objectifs 2020-2023. Les résultats ont montré que l'entreprise a dépassé les objectifs fixés pour tous les objectifs associés aux ODD. Nous saluons l'ensemble des progrès accomplis. Concernant les performances plus faibles enregistrées pour deux des objectifs de gouvernance – l'un relatif à la note d'évaluation de la durabilité, l'autre à l'indicateur KPI de l'égalité entre les sexes – des mesures claires ont été définies et sont en cours d'application. Nous approuvons les actions proposées pour améliorer ces résultats. Les nouveaux objectifs de mission sont en outre particulièrement ciblés sur l'évaluation de la durabilité et l'égalité de genre parmi les actifs du groupe, et reflètent donc bien la volonté de Meridiam de poursuivre ses avancées dans ces domaines.

Le Comité de mission approuve la manière dont Meridiam envisage sa mission et se félicite que les nouveaux objectifs de celle-ci aient été définis selon les principes suivants :

- Continuité des outils permettant de recueillir les données et de suivre les résultats de Meridiam, de ses actifs et de ses portefeuilles. Ces outils sont SIMPL pour les données ESG, CIARA pour mesurer l'empreinte carbone des émissions de scope 1, 2 et 3, et l'évaluation de la durabilité par Moody's.
- Les nouveaux objectifs sont définis pour sept ans, de 2024 à 2030, conformément à l'engagement de Meridiam en faveur de l'initiative Net Zero Asset Managers. Ils sont également alignés sur le calendrier global des ODD, qui prévoit d'atteindre les objectifs associés d'ici à 2030.
- Les nouveaux objectifs seront contrôlés chaque année, mais Meridiam s'engage à réexaminer et à adapter les objectifs et leur calendrier au bout de trois ans, soit fin 2026, pour vérifier qu'ils sont suffisamment ambitieux et qu'ils restent en phase avec la réalité des actifs.
- Pour tenir compte du contexte réglementaire européen, un grand nombre des nouveaux objectifs reprennent les indicateurs PAIs figurant dans le règlement européen sur la publication d'informations financières en matière de durabilité (voir le tableau 1 de l'annexe I au règlement délégué UE 2022/1288 complétant le SFDR).
- Pour réaliser les nouveaux objectifs et mieux définir les performances attendues pour certains d'entre eux, Meridiam mettra en œuvre des plans d'action pour ses politiques et sa stratégie relatives au climat, aux populations et à la nature. Ces plans font partie des objectifs généraux de mission et seront appliqués en 2024 et 2025. Un calendrier a été défini pour suivre leur application.
- Les nouveaux objectifs de mission sont exigeants et impliquent un engagement de toutes les régions. Ils concernent tous les actifs et couvrent les questions relatives au climat, aux populations et à la nature définies dans la stratégie de la mission.

Globalement le Comité de mission approuve les nouveaux objectifs de mission, ainsi que les objectifs globaux et leur adéquation avec les cinq piliers de Meridiam et les ODD. Le Comité approuve également le choix des indicateurs retenus pour mesurer chaque année les résultats des actifs et du portefeuille par rapport aux objectifs fixés.

Sur les résultats 2023 des actifs et du portefeuille de Meridiam

Le Comité de mission a noté que la plateforme SIMPL., utilisée pour évaluer les performances SDG, est devenue une solution SaaS distincte en 2023 et a de ce fait considérablement évolué, avec des modifications du logiciel, l'ajout de nouveaux modules, une amélioration du design et la mise à jour des indicateurs de référence. Compte tenu de ces changements, il n'est pas possible de comparer les résultats avec ceux de l'année précédente, mais nous saluons néanmoins la performance générale des actifs des différents portefeuilles.

Nous nous félicitons également de **toutes les initiatives lancées au cours de l'année écoulée qui ont produit un impact positif significatif sur les populations et la planète.**

Le plan de décarbonation des actifs permettra aux actifs de définir leur trajectoire de décarbonation et à Meridiam d'arrêter une trajectoire consolidée afin de satisfaire à l'engagement pris au titre de l'initiative NZAM de réduire de moitié ses émissions de scope 1 et 2 d'ici à 2030. La détermination des risques physiques associés au changement climatique pour chaque actif des portefeuilles contribuera en outre à établir des plans d'action pour y remédier.

Les travaux portant sur la création d'un outil pour définir concrètement les risques et les possibilités associés à l'environnement naturel des actifs faciliteront l'élaboration du premier rapport TNFD de Meridiam en 2025 et la préparation des documents nécessaires pour répondre aux obligations de la réglementation européenne. Cet axe de travail répond à un souhait qui avait été formulé dans le dernier rapport du Comité de mission, à savoir que Meridiam suive une approche plus complète en matière de protection, de conservation et d'amélioration de la nature et de la biodiversité.

Il devrait également se traduire par l'élaboration d'une politique de la nature de l'entreprise clairement définie.



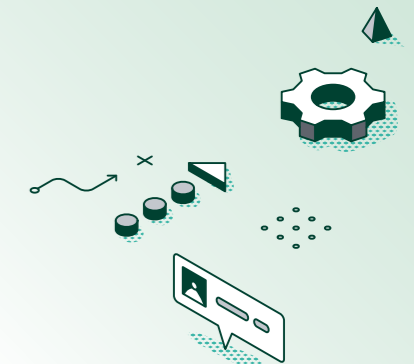
Terminée et mise en œuvre début 2024, la politique des droits humains de Meridiam aborde la question des risques en matière de droits humains et présente les engagements de l'entreprise à l'égard de trois catégories de parties prenantes – les travailleurs (dont le personnel Meridiam), les communautés et les usagers. Ce document fondamental définit clairement la manière dont Meridiam doit traiter les risques en matière de droits de l'homme et quels sont les engagements pris envers chaque groupe de parties prenantes. **Meridiam prévoit des créer des outils et des supports d'information qui concourront à la mise en œuvre des différents engagements énoncés dans la politique des droits humains.**

Outre ces axes de travail précis, le Comité de mission salue les nombreuses actions menées dans l'ensemble de l'entreprise pour aider à la bonne compréhension de la stratégie de la mission et à son intégration complète dans le modèle économique et les activités de Meridiam. Ces actions sont indispensables pour offrir à tous les employés, quels que soient leur poste et leurs responsabilités, les moyens d'incarner et de s'approprier la mission et de participer à la réalisation des objectifs de Meridiam.

Ces initiatives touchent un large éventail de domaines concrets, tels que l'intégration de la mission et des procédures ESG et des ODD, la formation du personnel interne, le partage des connaissances, et l'organisation d'actions collectives autour des critères ESG, des ODD et de la mission. Les Meridiam Days, qui ont rassemblé en 2023 les équipes des différents bureaux et des sociétés de projets, ont permis à chacun de mieux comprendre comment les différentes équipes concourent à améliorer les performances ODD de Meridiam et à incarner la mission.

Une séance a été consacrée aux questions du climat et des émissions de carbone.

Le Comité de mission se félicite des travaux accomplis jusqu'à présent par Meridiam et salue son engagement à faire progresser sa mission en collaboration avec ses employés et dans le respect de toutes ses parties prenantes.



Paris

4, place de l'Opéra
75002 Paris - FRANCE
T: +33 1 53 34 96 96
F: +33 1 53 34 96 99

Luxembourg

146 Boulevard de la Pétrusse
L-2330 - LUXEMBOURG
T: +352 27 74 63 64

Amman

1 Rafiq Al-Hariri Avenue Abdali
P.O. BOX 143210
Amman, Abdali - JORDANIE
T: +962 7 9990 5568

Dakar

Immeuble la Rotonde
rue Amadou Assane Ndoye
x rue St-Michel, 2^e étage,
B.P. 4887, Dakar - SÉNÉGAL
T: +221 33 889 54 40

Addis Ababa

Abyssinia Real Estate, ISSAC Building,
Bole Sub city, Wereda 02 House
Number New 5th Floor
Addis Ababa - ÉTHIOPIE
T: +251 116 392851
T: +251 960 437349

Vienne

Handelskai 94-96 1200
Vienne - AUTRICHE
T: +43 1 205 77 30 50
F: +43 1 205 77 30 90

Istanbul

Esentepe Mah. Buyukdere Cad.
Levent 199 Plaza
Kat: 32 Levent 34394 Şişli,
Istanbul Area - TURQUIE
T: +90 212 939 5840
F: +90 212 319 7600

Libreville

Immeuble Odysée 6^e étage Lot
N°602 Boulevard de l'indépendance
BP : 8877 - GABON
T: +241 77 36 75 75

Johannesbourg

Building 3, 6th Floor cnr Alice
Lane / 5th Street, Sandhurst
Sandton 2196 - AFRIQUE DU SUD
T: +27 10 035 4070

Washington DC

1700 Pennsylvania Avenue NW,
Washington, D.C. 20006 - ÉTATS-UNIS
T: +1 (202) 866-2300
F: +1 (202) 960-2800

www.meridiam.com

meridiam@meridiam.com



Meridiam
for people and the planet